



UNIUNEA EUROPEANĂ



GUVERNUL ROMÂNIEI
MINISTERUL MUNCII, FAMILIEI
ȘI PROTECȚIEI SOCIALE
AMPOSDRU



Fondul Social European
POSDRU 2007-2013



Instrumente Structurale
2007-2013

Ștefania Isailă
Gabriel Bădescu
Anca Miron

Ocuparea ca mijloc activ în combaterea sărăciei și promovarea incluziunii sociale

Cercetare realizată de
Secretariatul Tehnic Permanent al
Pactului Regional Nord-Vest pentru
Ocupare și Incluziune Socială
în perioada 2010 - 2011



Institutul de Formare Economică și Socială
2011, Cluj-Napoca

STP-NV

Secretariatul Tehnic Permanent al
Pactului Regional Nord-Vest pentru
Ocupare și Incluziune Socială

Ocuparea ca mijloc activ în combaterea sărăciei și promovarea incluziunii sociale

Studiul regional al STP-NV privind situația persoanelor
private de libertate din perspectiva reintegrării lor pe
piața muncii și în comunitate



UNIUNEA EUROPEANĂ



GUVERNUL ROMÂNIEI
MINISTERUL MUNCII, FAMILIEI
ȘI PROTECȚIEI SOCIALE
AMPOSDRU



Fondul Social European
POSDRU 2007-2013



Instrumente Structurale
2007-2013

Programul Operațional Sectorial Dezvoltarea Resurselor Umane 2007-2013

Secretariat Tehnic Permanent al Pactului Regional Nord-Vest pentru Ocupare și Incluziune Socială.
ID Proiect 1357

Editor: Institutul de Formare Economică și Socială

Data publicării: aprilie 2011

ISBN 978-973-0-10434-6

**Conținutul acestui material nu reprezintă în mod obligatoriu poziția oficială a
Uniunii Europene sau a Guvernului României**

Studiul regional al STP-NV privind situația persoanelor private de libertate din perspectiva reintegrării lor pe piața muncii și în comunitate

Ștefania ISAILĂ, Gabriel BĂDESCU, Anca MIRON

Institutul de Formare Economică și Socială

Cluj-Napoca, 2011

Ștefania Isailă, Gabriel Bădescu, Anca Miron
Ocuparea ca mijloc activ în combaterea sărăciei și promovarea incluziunii sociale.
Studiul regional al STP-NV privind situația persoanelor private de libertate din
perspectiva reintegrării lor pe piața muncii și în comunitate
Institutul de Formare Economică și Socială
Cluj-Napoca, 2011

Copyright: Institutul de Formare Economică și Socială

DTP & tipar: <http://www.manifest.ro>

ISBN 978-973-0-10434-6

Institutul de Formare Economică și Socială • Str. Fluerașului nr. 3 RO400073

Cluj-Napoca • tel. (+40)264-413091 • fax: (+40)264-413019 •

web: <http://www.ifes.ro> • e-mail: ifes@ifes.ro

Mulțumiri

Reușita acestui studiu regional este datorare sprijinului instituțional și tehnic oferit de responsabilii și personalul instituțiilor și organizațiilor în cadrul cărora a fost condusă investigația. Autorii doresc să mulțumească acestor parteneri: Penitenciarul Baia Mare, Penitenciarul Bistrița, Penitenciarul Spital Dej, Penitenciarul Gherla, Penitenciarul Oradea, Penitenciarul Satu Mare, Fundația Rescue (Cluj), Fundația Ruhama (Oradea) și Prison Fellowship (Cluj).

Operatorii de interviu Marius Moșoreanu, Anamaria Remete, Andreea Elena Simina și Tiberiu Prodan au realizat o muncă de teren de foarte bună calitate, indispensabilă pentru prelucrările și analizele subsecvente.

Autorii

Cuprins

1.	INTRODUCERE	9
2.	OBIECTIVELE STUDIULUI	13
3.	METODOLOGIE GENERALĂ	15
1.	Screening la nivel regional – caracteristicile persoanelor private de libertate	15
2.	Elaborarea formei inițiale a chestionarelor	16
3.	Studiul pilot.....	16
4.	Aplicarea instrumentelor în forma lor finală	17
Eșantionare.....	17	
4.	INSTRUMENTE.....	19
1.	Chestionarul pentru persoanele private de libertate.....	19
Descriere generală	19	
Aspecte urmărite.....	19	
2.	Chestionarul pentru persoanele care au fost private de libertate.....	20
Descriere generală	20	
Aspecte urmărite	20	
3.	Ghid de interviu pentru specialiștii ANP și cei ai ONG-urilor care au ca beneficiari persoane care au fost private de libertate	22
5.	REZULTATE.....	23
1.	Screening la nivel regional – date statistice cu privire la caracteristicile persoanelor private de libertate.....	23
2.	Incluziunea pe piața muncii a persoanelor care sunt sau au fost private de libertate. Componenta cantitativă.....	27
A.	Cine sunt deținuții?.....	29
B.	Experiență profesională.....	34
C.	Contextul detenției. Durată și recidivă.....	47
D.	Contextul detenției. Munca în penitenciar.....	52
E.	Perspective pentru incluziune pe piața muncii după eliberare.....	56
Concluzii	68	

3. Incluziunea pe piața muncii a persoanelor care sunt sau au fost private de libertate.	
Componenta calitativă	69
Prezentarea rezultatelor	70
Concluzii	79
6. Anexe.....	81
Chestionar pentru persoanele private de libertate.....	81
Chestionar pentru persoanele care au fost private de libertate.....	87
Ghid de interviu pentru angajații din Administrația Națională a Penitenciarelor	93
Ghid de interviu pentru angajații din organizațiile care lucrează cu persoanele care au fost private de libertate	95

1. INTRODUCERE

„Cea mai competitivă și dinamică economie bazată pe cunoaștere, combinând creșterea economică susținută cu locuri de muncă mai multe și mai bune și o mai bună coeziune socială” era viziunea Uniunii Europene pentru anul 2010, conform strategiei Lisabona, recunoscând și subliniind importanța dezvoltării resurselor umane, ca o condiție esențială pentru o creștere durabilă. Interesul european pentru dezvoltarea resurselor umane și promovarea incluziunii sociale este subliniat încă o dată prin strategia EU2020, creșterea economică inclusivă – participare crescută la piața muncii, dobândirea de noi competențe și diminuarea sărăciei – fiind unul dintre cei trei piloni principali de dezvoltare ai Europei Unite până în anul 2020.

La confluența dintre cele două documente strategice ale Uniunii Europene, Strategia Lisabona și EU2020 și având la bază principiul solidarității, statele membre ale Uniunii Europene și-au unit forțele pentru ca anul 2010 să fie ”Anul European pentru Combaterea Sărăciei și Excluziunii Sociale”. Au fost astfel antrenate o serie de activități de conștientizare a opiniei publice cu privire la excluziunea socială și sărăcie. Poate mai important, anul 2010 a prilejuit reînnoirea angajamentului statelor membre și actorilor sociali pentru promovarea egalității de șanse a tuturor persoanelor, precum și o creștere a implicării acestora în găsirea unor soluții (mai) eficiente pentru a crește incluziunea socială și profesională a persoanelor aparținând grupurilor sau comunităților vulnerabile.

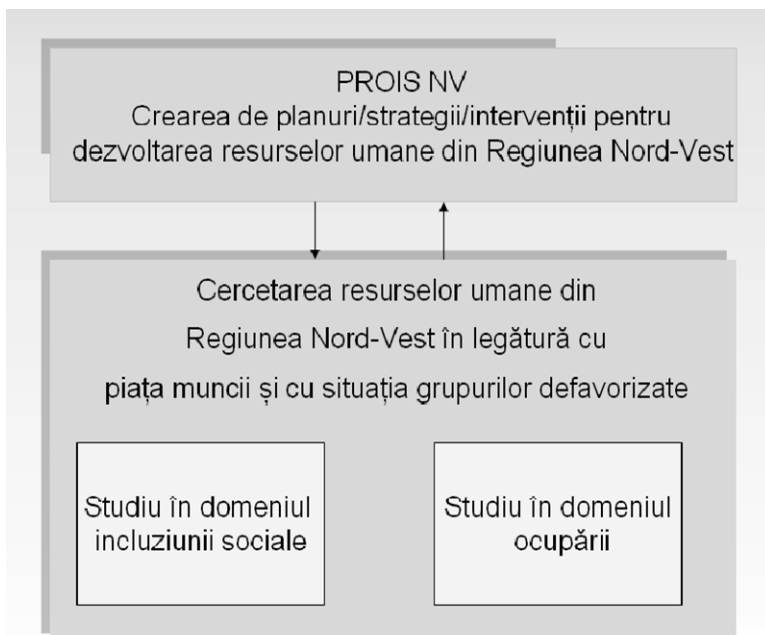
Astfel, sub stindardul Anului European pentru Combaterea Sărăciei și a Excluziunii Sociale, Secretariatul Tehnic Permanent Nord-Vest (STP-NV)¹ a lansat, în luna ianuarie 2010, studiul în domeniul incluziunii sociale cu titlul ”Ocuparea ca mijloc activ în combaterea sărăciei și excluziunii sociale”. Acest studiu face parte dintr-un proces mai amplu de cercetare a resurselor umane în Regiunea de Nord-Vest a țării noastre, alături de un al doilea studiu la nivel regional, care urmărește relația dintre educație și învățare pe tot parcursul vieții și cerințele pieței muncii. Rezultatele ambelor studii vor fi, în primul rând, puse la

¹ Secretariatul Tehnic Permanent Nord-Vest (STP-NV): Structură de suport pentru Pactul Regional Nord-Vest pentru Ocuparea Forței de Muncă și Incluziune Socială (PROIS-NV).

dispoziția membrilor Pactului Regional Nord-Vest pentru Ocupare și Incluziune Socială (PROIS NV)², servind ca sprijin pentru dezvoltarea politicilor care vizează dezvoltarea resurselor umane.

Nu în ultimul rând, o descriere detaliată a metodologiei și rezultatelor studiilor regionale este (sau va fi) diseminată publicului larg, atât pentru a oferi acestora baze decizionale pentru implementarea activităților în vederea creșterii ocupării și incluziunii sociale, cât și pentru a desfășura cercetări asemănătoare, crescând astfel nivelul de cunoaștere a resurselor umane la nivel regional și, implicit, șansele de a crea politici care să răspundă, în cât mai mare măsură, nevoilor reale regionale.

Acest raport prezintă studiul în domeniul incluziunii sociale, cu titlul "Ocuparea ca mijloc activ de combatere a sărăciei și excluziunii sociale", descriind obiectivele,



² PROIS-NV: Asociația Pactul Regional Nord-Vest pentru Ocupare și Incluziune Socială este cea mai puternică rețea partenerială dedicată dezvoltării resurselor umane din Transilvania de Nord, grupând în acest moment 61 de instituții și organizații de impact.

metodologia, rezultatele cercetării și posibile implicații.

Principalul accent al studiului a fost pus pe integrarea profesională a persoanelor aparținând grupurilor vulnerabile, ocuparea fiind considerată, conform UE2020 „probabil cea mai bună protecție împotriva sărăciei și a excluziunii”. Prin urmare, am urmărit indentificarea problemelor specifice cu care persoanele aparținând grupurilor vulnerabile se confruntă, în vederea dezvoltării de programe care să faciliteze inserția lor pe piața muncii.

Prima provocare întâmpinată în elaborarea metodologiei studiului a constituit-o raportul dintre numărul mare de grupuri defavorizate și resursele, orecum limitate, ale Secretariatului Tehnic Permanent. După analiza atentă a situației, echipa STP-NV a decis, cu aprobarea Pactului, alegerea unui singur grup țintă. Soluția a permis efectuarea unei analize extensive a grupului ales în concordanță cu resursele disponibile. Publicarea și diseminarea metodologiei și instrumentelor studiului va permite replicarea acestora pentru alte grupuri vulnerabile, Secretariatul Tehnic Permanent oferindu-și public sprijinul pentru instituțiile care doresc să implementeze cercetări asemănătoare.

Grupul țintă ales pentru efectuarea studiului a fost format din persoane aflate în detenție sau eliberate din detenție. Motivația acestei alegeri vă este prezentată, pe scurt, în cele ce urmează.

În Regiunea de Nord-Vest își desfășoară activitatea 6 unități penitenciare, găzduind, la începutul anului 2010, un număr de 2 617 de persoane. În ciuda faptului că acestea sunt persoane aflate în capacitate de muncă ce întâmpină dificultăți substanțiale în ceea ce privește reintegrarea socială și profesională, nu am găsit studii la nivel regional care să investigheze problemele specifice cu care se confruntă. Mai mult, avem foarte puține informații la nivel regional cu privire la caracteristicile acestei categorii de persoane.

Într-un mediu economic și social în continuă schimbare, izolarea persoanelor din detenție face ca abilitățile și cunoștințele lor profesionale, dar și sociale, să fie adesea necorespunzătoare în momentul eliberării. Dacă, pe lângă aceasta, mai

menționăm și nivelul scăzut de educație, puternica discriminare din partea societății, precum și alte dificultăți individuale, pare ușor de înțeles de ce persoanele eliberate din detenție sunt un grup foarte dificil de ocupat și (re)integrat în societate. Lipsa locului de muncă împiedică foștii deținuți să se susțină financiar, determinându-i să lucreze la negru sau ca zilieri, să plece în străinătate sau să recidiveze. Luând în considerare acest aspect, trebuie să menționăm că rata de recidivă la nivelul țării noastre în anul 2008 era de 55%, iar alți 20% dintre deținuți aveau antecedente penale înainte de prima încarcerare – formând o rată totală de recidivă de 75%.

2. OBIECTIVELE STUDIULUI

Studiul a urmărit identificarea nevoilor specifice cu care se confruntă persoanele private de libertate și cele care au fost private de libertate, din Regiunea Nord-Vest, în vederea dezvoltării de programe care să faciliteze inserția lor pe piața muncii.

Obiective specifice:

- Obținerea unei imagini de ansamblu asupra situației persoanelor private de libertate în Regiunea Nord-Vest, din prisma indicatorilor statistici disponibili
- Identificarea dificultăților cu care se confruntă persoanele private de libertate și cele care au fost private de libertate, în vederea integrării lor pe piața muncii
- Identificarea unor elemente cheie și direcții de acțiune pentru dezvoltarea de activități în vederea integrării persoanelor care au fost private de libertate pe piața muncii.

3. METODOLOGIE GENERALĂ

1. Screening la nivel regional – caracteristicile persoanelor private de libertate

Primul pas a fost acela al stabilirii relațiilor interinstituționale necesare bunei desfășurări a cercetării. Prin urmare, au fost trimise scrisori oficiale către cele 6 penitenciare ale Regiunii, solicitând date statistice cu privire la numărul persoanelor private de libertate în funcție de:

- mediul de rezidență,
- starea civilă,
- vârstă,
- etnie,
- nivel de educație și
- ocupația înainte de intrarea în detenție.

De asemenea, am fost interesați de numărul persoanelor cu recidive, precum și de numărul acelor care, deși se află la prima încarcerare, aveau antecedente penale înainte de intrarea în închisoare.

Penitenciarele din Regiune au răspuns solicitărilor noastre, iar rezultatele colate pot fi consultate în capitolul Rezultate, Screening la nivel regional – caracteristicile persoanelor private de libertate.

2. Elaborarea formei inițiale a chestionarelor

Metodologia studiului a presupus, în forma sa inițială, 2 chestionare:

- pentru persoanele private de libertate
- pentru persoanele care au fost private de libertate

și 2 ghiduri de interviu:

- pentru specialiștii care lucrează în cadrul Autorității Naționale a Penitenciarelor
- pentru specialiștii care lucrează cu persoane care au fost private de libertate

Pentru început a fost elaborat chestionarul pentru persoanele aflate în detenție, iar apoi ghidul de interviu pentru specialiștii care lucrează în penitenciare. Aceste instrumente au fost testate în cadrul studiului pilot (descriș mai jos) și ulterior ajustate în concordanță cu feedback-ul primit. Instrumentele pentru foștii deținuți și specialiștii care lucrează cu aceștia au avut ca punct de plecare chestionarele ajustate în urma studiului pilot, fiind elaborate "în oglindă" cu acestea.

3. Studiul pilot

După elaborarea primei forme a instrumentelor pentru persoanele private de libertate și a specialiștilor care lucrează cu aceștia, am apelat la Spitalul Penitenciar Dej pentru a ne permite testarea instrumentelor și a modului de lucru. Am selecționat această unitate datorită numărului mic de rezidenți, permițându-ne astfel să testăm instrumentele și metodologia fără a renunța la un număr mare de deținuți datorită contaminării cu informații.

Analiza răspunsurilor la chestionare, respectiv interviuri, și a procesului de aplicare a instrumentelor din studiul pilot a determinat în cazul chestionarului

reformularea unor întrebări în termeni mai simpli, mai ușor de înțeles pentru persoanele cu un nivel de educație scăzut.

4. Aplicarea instrumentelor în forma lor finală

Pentru aplicarea chestionarelor în cadrul penitenciarelor au fost implicați 4 operatori de cercetare. Aceștia au trecut în prealabil printr-un proces de instruire cu privire la obiectivele studiului, metodologia generală și modul corect de aplicare a chestionarelor. Operatorii de cercetare au avut un rol important în implementarea metodologiei, asigurându-se de completarea în întregime a chestionarelor și oferind ajutor (fără a ghida răspunsurile) persoanelor cu dificultăți de scris – citit. Echipa de operatori a fost în permanentă legătură cu echipa de cercetare din cadrul STP-NV, pentru a preveni și soluționa rapid dificultățile apărute.

Aplicarea chestionarelor pentru persoanele eliberate din detenție și respectiv pentru specialiștii care lucrează cu acestea a fost un efort conjugat al operatorilor de cercetare, dar mai ales, al personalului din cadrul organizațiilor non-profit care au aceste persoane printre beneficiari (sau ca principali beneficiari).

Eșantionare

Selectarea participanților la studiu a fost efectuată diferit, în funcție de grupul vizat. Indiferent de categoria de persoane care au completat chestionarele, participarea la studiu a fost voluntară.

Persoanele private de libertate – a fost realizată o selecție aleatoare, fiecare al treilea deținut fiind rugat să participe la studiu.

Specialiștii care lucrează cu persoane private de libertate sau cu persoane eliberate din detenție – au fost rugate să participe la studiu toate persoanele din cadrul ANP și al ONG-urilor care sunt implicate în activități directe cu deținuți sau foști deținuți.

Persoanele care au fost private de libertate – eșantionul a fost în principal unul de conveniență, fiind rugate să participe la studiu acele persoane care se aflau printre beneficiarii organizațiilor nonguvernamentale cu care am colaborat.

4. INSTRUMENTE

1. Chestionarul pentru persoanele private de libertate

Descriere generală

Instrumentul pentru persoanele private de libertate este un chestionar de autoevaluare, aplicat față în față, cu ajutorul operatorilor de cercetare. Dintre cei 34 de itemi ai chestionarului, 28 au răspunsuri la alegere, făcând completarea ușoară și rapidă. Acolo unde este cazul, ultima variantă de răspuns permite persoanelor să detalieze răspunsul sau să noteze alte alternative, adecvate situației lor particulare.

Aspecte urmărite

- **Experiențe de muncă înainte de detenție:** ocupație, statutul pe piața muncii înainte de detenție, experiențe de angajare fără carte de muncă, experiența de muncă în străinătate, nemulțumiri referitoare la ultimul loc de muncă
- **Experiința de muncă în cadrul penitenciarului:** în ce domeniu lucrează, avantajele percepute ale muncii pe perioada încarcerării, principalele motive pentru care nu ies la muncă pe perioada detenției
- **Munca după eliberare:** în ce domeniu vor căuta loc de muncă după eliberare, dificultatea percepută de a își găsi un loc de muncă după eliberare, ce cred că ar trebui să știe în plus pentru a își găsi un loc de muncă, participare la cursuri de formare profesională în penitenciar
- **Evaluarea competențelor comune - cunoștințe și comportamente utilizate/efectuate la locurile de muncă anterioare**
- **Informații personale:** vârsta, sex, stare civilă, naționalitate, mediul de rezidență, religie, nivel de educație, meseriile în care este calificat(ă), de cat timp este în detenție, tip de infracțiune, număr de recidive, perioada dintre recidive

2. Chestionarul pentru persoanele care au fost private de libertate

Descriere generală

Chestionarul pentru persoanele care au fost private de libertate a fost elaborat "în oglindă" cu cel pentru persoanele aflate în detenție. Astfel, majoritatea întrebărilor primului chestionar au fost adaptate pentru a se potrivi foștilor deținuți și au fost adăugate câteva noi întrebări pentru a surprinde particularitățile acestei categorii de persoane în raport cu piața muncii. Chestionarul are 37 de itemi, dintre care 27 cu răspunsuri la alegere, iar acolo unde a fost posibil, ultima variantă permite persoanelor să detalieze răspunsul sau să noteze alte alternative, adecvate situației lor particulare.

Apecte urmărite

- Experiențele de muncă: ocupație, statutul pe piața muncii înainte de detenție; experiențe de angajare fără carte de muncă, experiența de muncă în străinătate, nemulțumiri referitoare la ultimul loc de muncă

- Statutul actual pe piața muncii:
 - Persoane care au loc de muncă: domeniu de activitate, aspecte care au facilitat obținerea locului de muncă

 - Persoane care nu au loc de muncă: dificultatea percepută de a își găsi pe viitor un job, percepția asupra principalelor motive pentru care nu au loc de muncă, domeniul în care ar dori să lucreze, aspecte pe care consideră că ar trebui să le cunoască în plus pentru a-și crește șansele de angajare

- Comportamente de căutare a unui loc de muncă

- Importanța acordată diferitelor aspecte ale unui loc de muncă

- Participare la cursuri de formare profesională de la eliberare

- Principalele probleme întâmpinate în găsirea unui loc de muncă
- Opinia cu privire la serviciile/activitățile care ar facilita inserția pe piața muncii a persoanelor care au fost private de libertate
- Evaluarea competențelor comune: cunoștințe și comportamente utilizate/efectuate la locurile de muncă anterioare
- Informații personale: vârsta, sex, stare civilă, naționalitate, mediul de rezidență, religie, nivel de educație, meseriile în care este calificat(ă), tipul infracțiunii pentru care a fost condamnat(ă), perioada de detenție

3. Ghidurile de interviu pentru specialiștii ANP și cei ai ONG-urilor care au ca beneficiari persoane care au fost private de libertate

Ghidurile de interviu pentru specialiști au fost dezvoltate (și ele) în oglindă, întrebările fiind adaptate în funcție de grupul cu care aceștia lucrează. Instrumentele au fost alcătuite dintr-o serie de întrebări cu răspunsuri deschise care au urmărit investigarea:

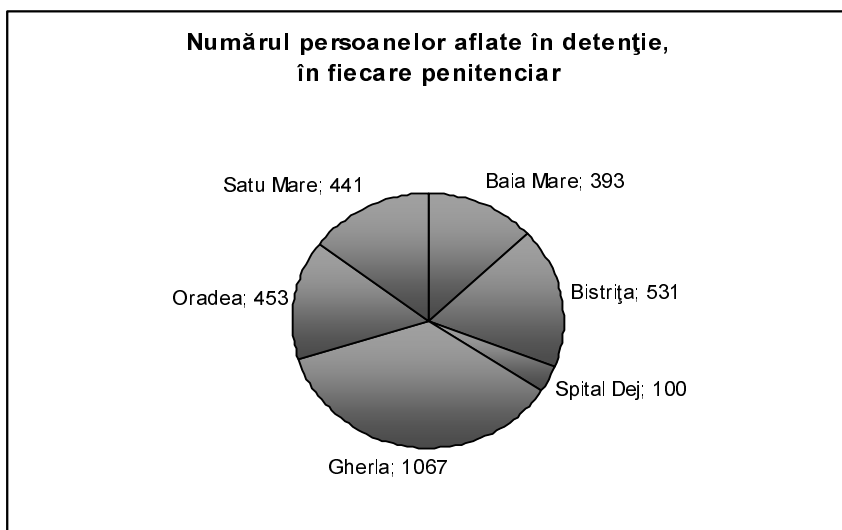
- Problemelor principale cu care se confruntă persoanele după eliberarea din detenție
- Principalele dificultăți/obstacole întâmpinate de persoanele care au fost private de libertate în integrarea pe piața muncii
- Aspectele care ar oferi persoanelor care au fost private de libertate șanse mai mari de a își găsi un loc de muncă – profilul persoanelor cu șanse mari de a se angaja
- Proiecte/activități implementate de consiliere și formare profesională a persoanelor (care au fost) private de libertate
- Opinia cu privire la instituțiile care ar fi necesar să se implice în creșterea șanselor de integrare a persoanelor eliberate din detenție pe piața muncii, respectiv rolul acestora și activitățile pe care ar fi indicat să le implementeze

5. REZULTATE

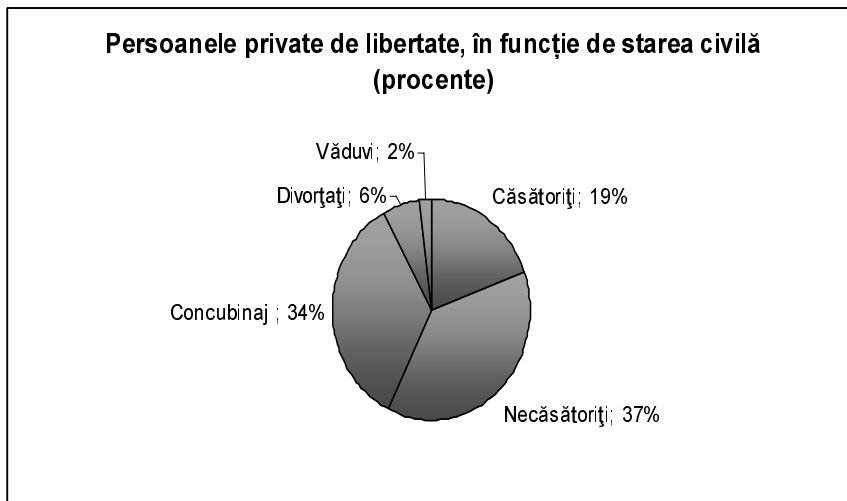
1. Screening la nivel regional – date statistice cu privire la caracteristicile persoanelor private de libertate

Datele descrise în cele ce urmează reflectă situația persoanelor private de libertate existentă în perioada septembrie – decembrie 2010, atunci când au fost colectate datele. Trebuie menționat, încă de la început, faptul că, datorită statisticilor diferite primite de la penitenciarele din regiune, unii indicatori nu sunt prezenți pentru fiecare penitenciar. Acolo unde a fost posibil, valorile lipsă au fost înlocuite cu procentul mediu obținut pentru celelalte date.

La data efectuării studiului penitenciarele din Regiunea Nord-Vest găzduiau aproximativ 2985 de persoane, reprezentând cca. 11,2% dintre persoanele private de libertate de pe cuprinsul țării noastre. Dintre aceste persoane cel puțin 440 sunt planificate să fie eliberate condiționat în anul 2011. Numărul lor real este însă mai mare, aceste date fiind obținute doar de la 3 din cele 6 penitenciare.



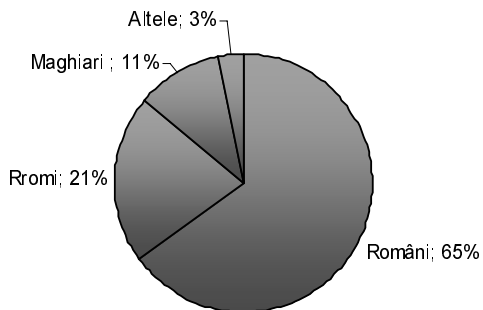
Conform statisticilor, 35% dintre deținuți provin din mediul rural și marea lor majoritate (96 %) au vârsta cuprinsă între 21 și 60 de ani. Cei mai mulți dintre deținuți erau necăsătoriți (37%) sau locuiau în concubinaj (34%) înainte de intrarea în penitenciar.



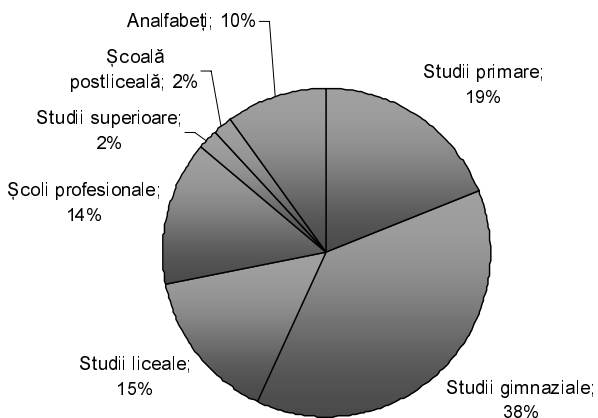
În ceea ce privește etnia persoanelor private de libertate, majoritatea sunt de etnie română (65%), așa cum arată graficul alăturat. Un număr mare de deținuți, dacă ne raportăm la ponderea lor în cadrul populației generale a regiunii, provin din rândul persoanelor de etnie rromă (21%).

Per ansamblu, persoanele private de libertate au un nivel scăzut de educație. Se observă mai întâi un procent frapant de persoane analfabete (10%), la care se adaugă cei care au reușit să finalizeze doar ciclul primar (19%) și gimnazial (38%). Doar 4% dintre deținuți au absolvit școli postliceale sau au studii superioare.

Persoanele private de libertate, în funcție de etnie (procente)

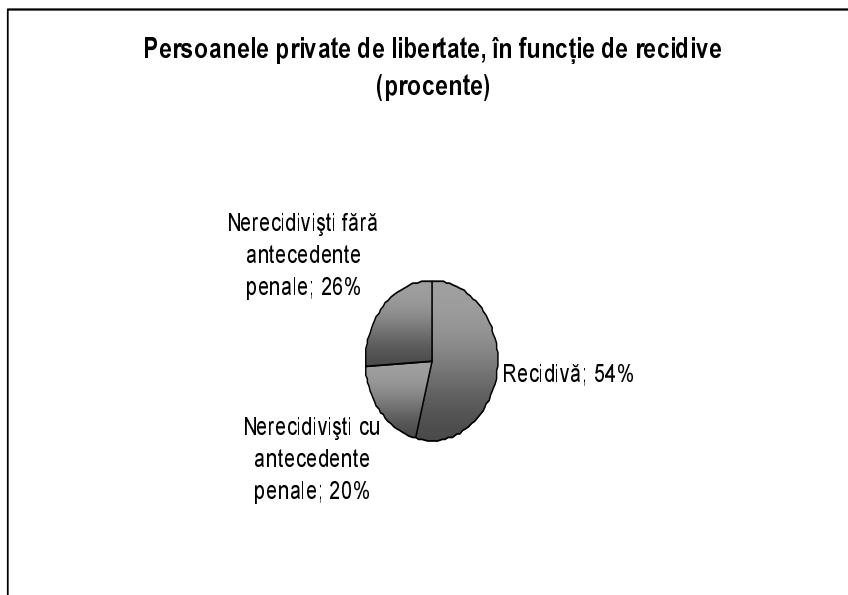


Distribuția persoanelor private de libertate în funcție de nivelul de educație (procente)



Majoritatea persoanelor nu aveau o ocupație înainte de intrarea în detenție (75%), în timp ce doar 22% erau angajați în diferite domenii de activitate.

În ceea ce privește rata recidivei, 54% dintre persoanele private de libertate sunt recidiviste. La aceștia se mai adaugă alți 20% dintre deținuți care, deși se află la prima încarcerare, au avut antecedente penale înainte de intrarea în închisoare. Astfel rata generală a recidivei se ridică la 74% - procent suprapus aproape perfect peste datele vehiculate la nivel național în anul 2008.



2. Incluziunea pe piața muncii a persoanelor care sunt sau au fost private de libertate. Componenta cantitativă

Componenta cantitativă a cercetării privind incluziunea pe piața muncii a foștilor deținuți are la bază un sondaj pe un eșantion de 876 de subiecți, aleși din cinci penitenciare: Baia Mare, Bistrița, Gherla, Oradea și Satu Mare, precum și 33 de chestionare aplicate foștilor deținuți. În plus, eșantionul pe deținuți a inclus o componentă pilot asupra spitalului penitenciar Dej.

Eșantionul este reprezentativ pentru populația deținuților din cele cinci penitenciare, cu o marjă maximă de eroare de 2,7%, pentru un nivel de încredere de 95%. Subiecții au fost selectați aleator iar chestionarele au fost aplicate față în față în octombrie 2011.

Scopul general al acestei componente a studiului este de a afla care sunt factorii care au un efect asupra șanselor de integrare pe piața muncii a persoanelor private de libertate după eliberare. Cât de ușor sau de dificil este pentru un fost deținut să își găsească un loc de muncă iar acesta să fie potrivit calificării lui și să fie plătit în mod corespunzător? În ce mod pot fi influențate șansele de a intra și de a rămâne pe piața muncii ale foștilor deținuți?

Factorii cu potențial explicativ pentru șansele de integrare pot fi grupați în trei categorii:

(1) Capitalul financiar și fizic al unei persoane. Astfel, banii sunt o resursă pentru cineva aflat în căutare e lucru întrucât își va permite să aleagă dintr-o gamă mai largă de alternative, așteptând să apară ceva potrivit sau călătorind la distanțe mai mari decât cineva fără resurse.

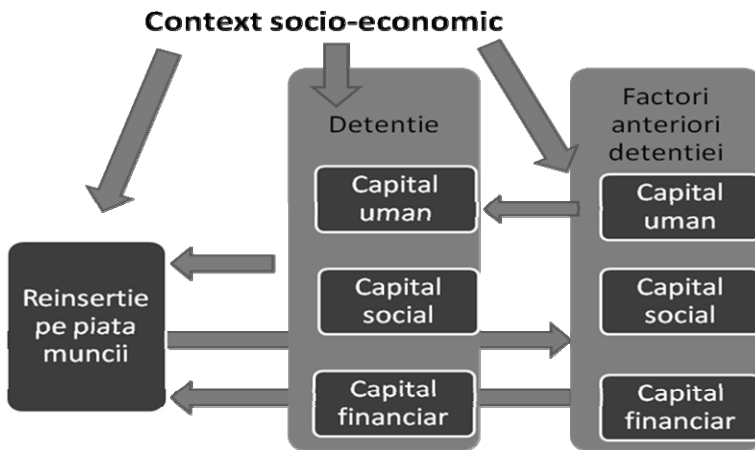
(2) Capitalul uman, atribut care se referă la cunoștințe, deprinderi, dar și valori precum etica muncii, cinste, seriozitate, constituie un predictor puternic al succesului pe piața muncii.

(3) Capitalul social, are în vedere măsura în care o persoană are cunoștințe care pot să îi ofere informații și sprijin, precum și la capacitatea persoanei de a

colabora cu colegi, angajatori, sau clienți. Rețelele dense și diverse de cunoștințe tind să constituie o resursă.

Cele trei forme de capital au atât un efect direct asupra șanselor de angajare, cât și unul mediat de contextul detenției. Un capital slab crește șansele de a intra în detenție, de a sta o perioadă lungă, și de a deveni și mai puțin pregătit pentru angajare după eliberare.

Model explicativ care stă la baza analizei este reprezentat în graficul următor.



Analiza este structurată în patru părți: A) cine sunt deținuții din perspectiva unor atribute socio-demografice care pot avea un impact pe piața muncii, B) care este capitalul uman acumulat de către persoanele private de libertate înaintea detenției, C) care este capitalul uman acumulat pe durata detenției, D) care sunt perspectivele de angajare și ce le influențează.

A. Cine sunt deținuții?

În comparație cu populația generală, procentual sunt mai mulți bărbați (95% în eșantion), mai tineri (vârsta medie este 33 de ani), mai puțin educați (15% au avut nevoie de ajutor la completarea chestionarului); 20% sunt căsătoriți

Datele reprezentate în Figura 2 indică o structură a vârstelor având proporții ridicate de oameni tineri. Într-un sondaj realizat pe un eșantion reprezentativ pentru populația țării în decembrie 2009 (ASG 2009)³, vârsta medie a populației adulte este de 58 de ani, cu 25 de ani mai ridicată decât în rândul deținuților.

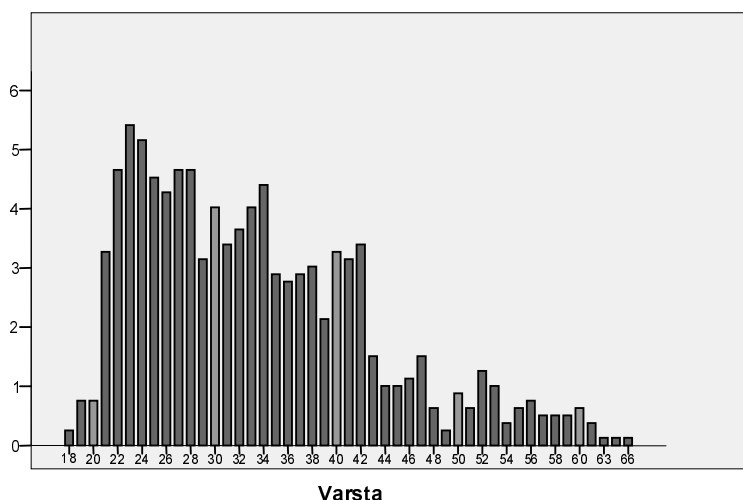


Figura 2. Distribuția vârstelor în rândul deținuților

Figura 3 indică legătura dintre vârsta deținuților și recidivă. Astfel, persoanele închise pentru prima dată sunt în medie cu trei ani mai tinere decât cele care au

³ Studiul a fost realizat la comanda Agenției pentru Strategii Guvernamentale, și are la bază un eșantion de 15.072 de subiecți, astfel că marja maximă de eroare este sub 1% pentru un nivel de încredere de 0,95.

mai fost închise anterior. Diferența provine aproape exclusiv din rândul celor care sunt sub 30 de ani. După această vârstă, raportul se stabilizează, devenind aproximativ 1 : 1.

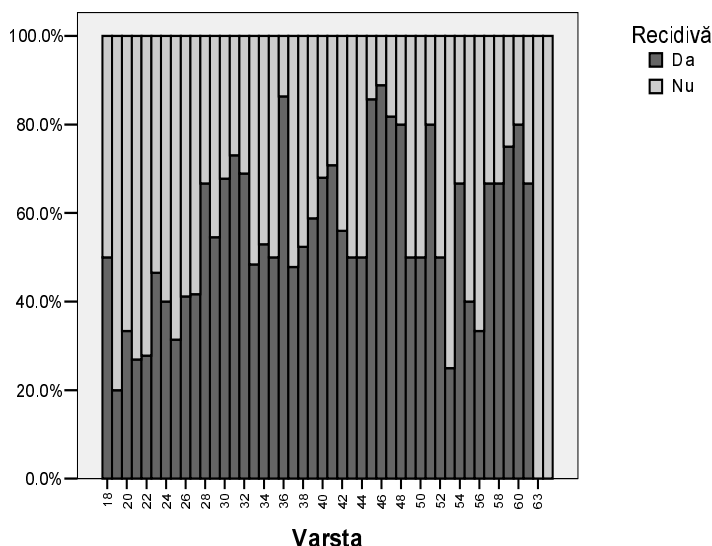


Figura 3. Structura vârstelor în rândul celor care sunt închisi prima dată, respectiv a celor care sunt recidiviști.

Doar 20% dintre persoanele intervievate sunt căsătorite, iar 40% aveau parteneri cu care locuiau în concubinaj (Figura 4). Acest fapt se datorează doar în parte vârstei scăzute a subiecților (după cum arată comparația cu datele ASG 2009) și pot avea un impact semnificativ asupra integrării pe piața muncii în măsura în care capitalul social este o resursă pentru găsirea și păstrarea unui loc de muncă.

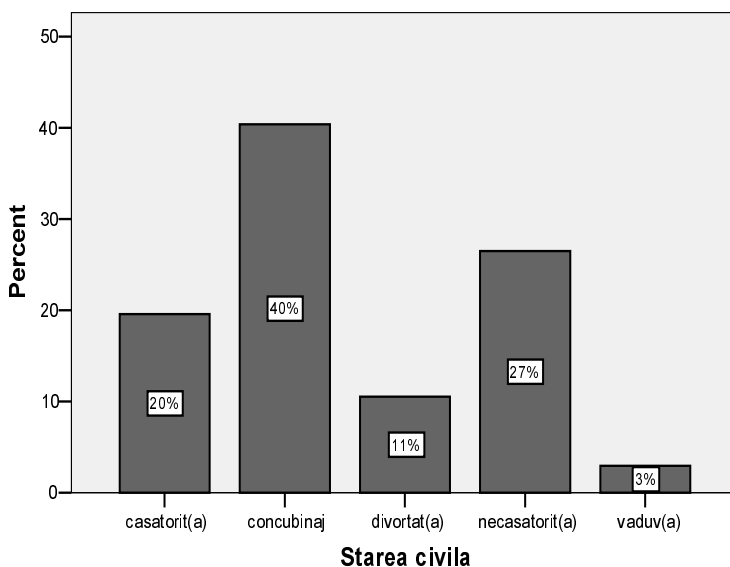


Figura 4. Starea civilă a deținuților.

Datele reprezentate în figura 5 indică un nivel de educație școlară mult sub cel al populației generale a țării pentru persoane care au o structură pe sexe și vârstă similară. Astfel, în eșantion, peste un sfert au cel mult patru clase, sub un sfert au absolvit liceul, și sub 5% au absolvit o facultate. În același timp, în studiul ASG 2009, sunt doar 5% cei care au sub patru clase, liceul este absolvit de 45%, iar studiile superioare au 14%. Așa cum vor arăta în secțiunea finală a acestui capitol, diferența dintre deținuți și populația generală este nu doar în termeni de cantitate ci și de calitate a educației școlare.

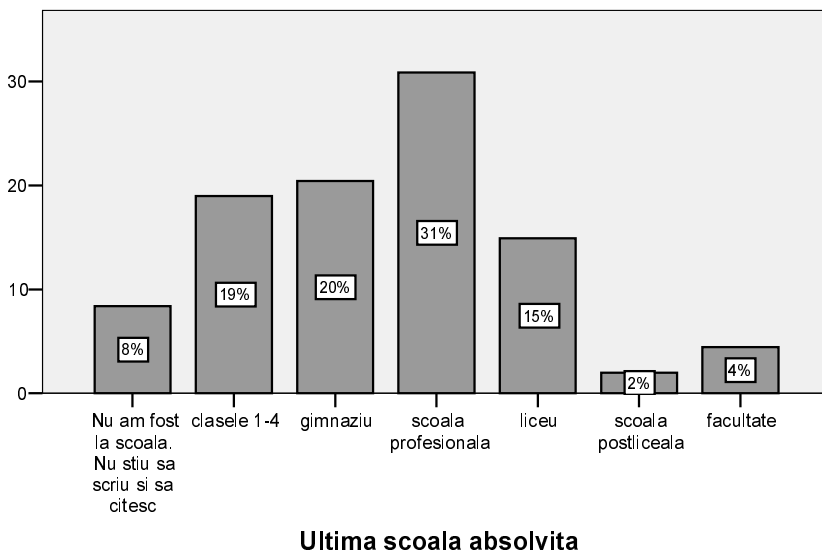


Figura 5. Nivelul de educație al deținuților din eșantion

Datele indică o legătură puternică între categoriile extreme educaționale și șansa de a fi recidivist. Astfel, dintre cei fără școală două treimi sunt recidiviști, în timp ce dintre cei cu facultate doar un sfert sunt recidiviști (Figura 6). Astfel, avem un prim argument privind faptul că nivelul de educație școlară are un efect însemnat asupra incluziunii pe piața muncii, recidiva fiind o formă extremă de neintegrare.

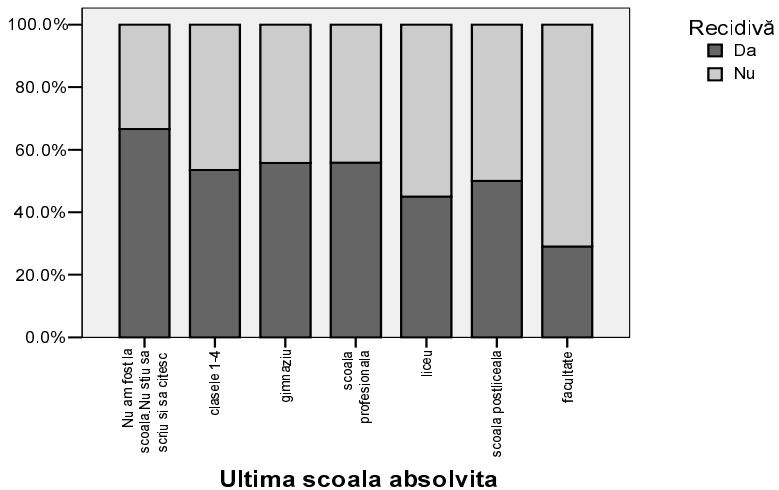


Figura 6. Structura educațională în rândul celor care sunt închiși prima dată, respectiv a celor care sunt recidiviști.

B. Experiență profesională

Experiența profesională a persoanelor private de libertate este, în medie, extrem de modestă în comparație cu cea a populației generale. Mai puțin de jumătate dintre deținuți au fost angajați vreodată cu carte de muncă (47%) prestând cel mai adesea munci necalificate (20% lucrau în construcții, 6% în agricultură). 28% erau șomeri înainte de a intra în închisoare, dar numai 10% dintre aceștia erau șomeri cu indemnizație; 62% dintre șomeri sunt șomeri de mai mult de un an. Interesant este faptul că 46% dintre respondenți au lucrat anterior în străinătate; dintre aceștia, 41% fără carte de muncă

Datele studiului indică faptul că o proporție ridicată, de peste jumătate dintre deținuți, nu au lucrat niciodată cu carte de muncă înainte de a fi privați de libertate. Structura pe vârste este într-o relație puternică cu experiența de muncă anterioară și explică în parte lipsa de experiență. Astfel, pentru cei mai tineri, proporția celor care au avut vreodată carte de muncă este în medie sub 20%, crescând apoi în mod liniar la aproximativ 80% pentru cei care au 45 de ani. Începând cu 50 de ani, proporția este 100% pentru toate categoriile de vârstă (Figura 7).

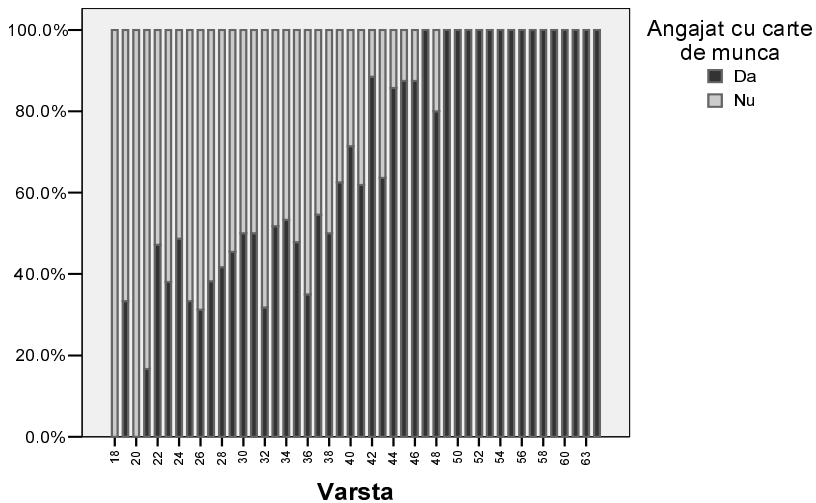


Figura 7. Proporția celor care au fost angajați cu carte de muncă în funcție de vârstă.

Cei care au răspuns că nu au lucrat niciodată cu carte de muncă au fost solicitați să indice unul sau mai multe motive pentru acest fapt. 58% spun că a fost decizia angajatorilor, 69% răspund că munca la negru le-a permis să fie mai bine plătiți, iar 77% fac referire la faptul că aveau cazier.

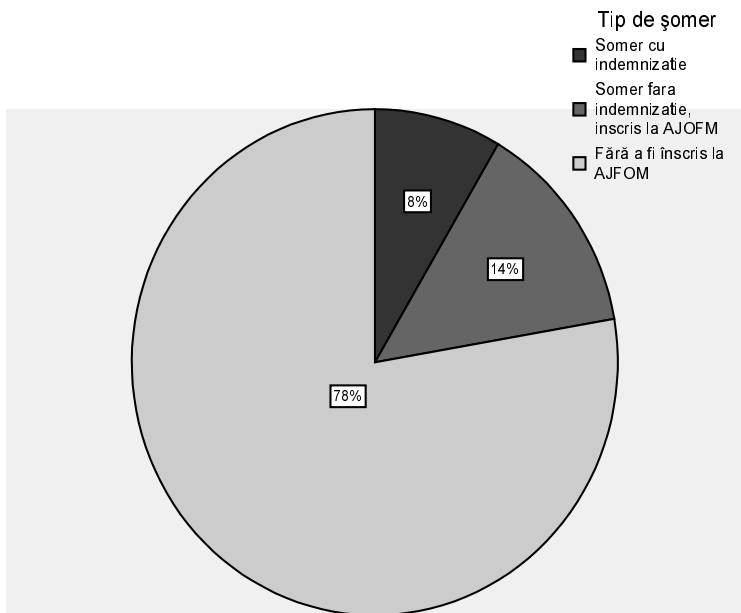


Figura 8. Tipul de șomer: cu indemnizație, fără indemnizație dar înscris la AJOFM, fără să fie evidențat AJOFM.

Peste un sfert dintre respondenți (28%) afirmă că erau șomeri înainte de detenție. Dintre aceștia, peste trei sferturi (77%) nu erau înscrși în evidența AJOFM (Figura 8), iar aproape două treimi (62%) erau fără loc de muncă de mai mult de un an (Figura 9).

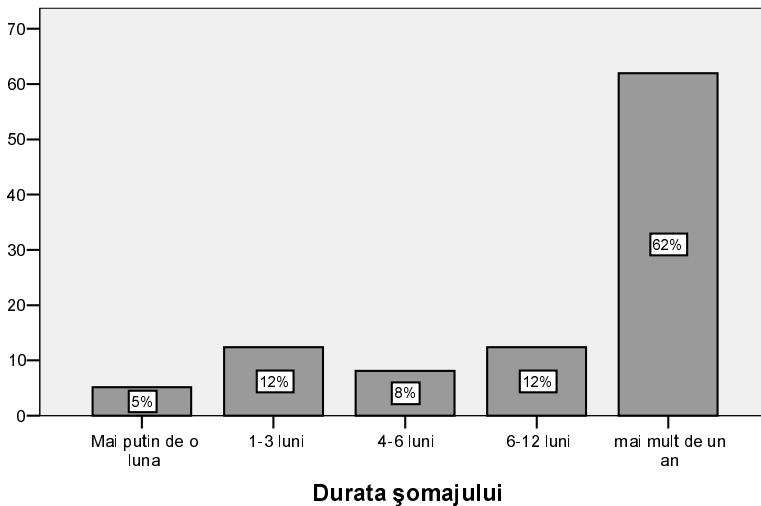
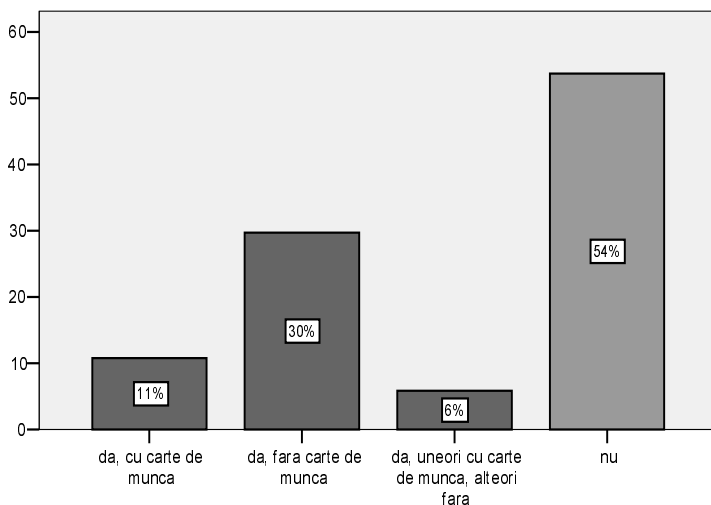


Figura 9. Durata perioadei în care respondentul nu a avut loc de muncă anterior detenției

Este remarcabil faptul că aproape jumătate dintre deținuți (46%) au lucrat în străinătate înaintea detenției. În același timp, în datele ASG 2009, pentru o structură de vârste și sex similare cu cea a deținuților, proporția celor care au lucrat în străinătate este sub 10%. Această diferență are două categorii de explicații, care nu se exclud reciproc: (1) persoanele care sunt mai predispuse unui comportament delincvent sunt, în același timp, mai predispuse și să plece în străinătate, (2) plecare la muncă în străinătate oferă ocazii suplimentare pentru comiterea de delikte sau pentru pedepsirea lor. Dintre deținuții care au lucrat în străinătate, aproape două treimi nu au avut niciodată carte de muncă și doar aproximativ un sfert au avut de fiecare dată carte de muncă (Figura 10).



Ați lucrat vreodată în străinătate?

Figura 10. Experiența de muncă în străinătate și tipul de angajare, cu sau fără carte de muncă.

Cei care sunt recidiviști au exact aceeași proporție de persoane care au lucrat în străinătate precum și o distribuție asemănătoare a tipului de angajare cu a celor care nu sunt recidiviști. Există însă o legătură puternică între nivelul de educație al respondenților și experiența de muncă în străinătate. Astfel, proporția celor care au lucrat în străinătate dintre cei fără școală este de 17%, față de două treimi în rândul celor care au absolvit liceul. Peste o treime dintre cei care au facultate au lucrat cu carte de muncă în străinătate, față de valori sub 10% între cei care nu au absolvit liceul (Figura 11).

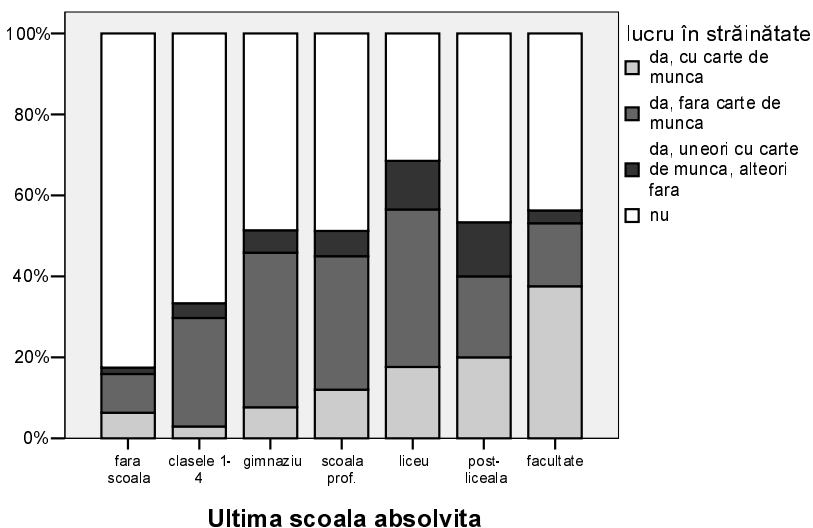


Figura 11. Experiența de muncă în străinătate și tipul de angajare, cu sau fără carte de muncă

Respondenții au fost solicitați să își evalueze experiența de lucru din trecut și să identifice principalele tipuri de dificultăți cu care s-au confruntat. Jumătate dintre subiecți declară că nu au avut dificultăți sau nemulțumiri importante. Dintre cei care sunt critici la adresa locurilor de muncă anterioare, două treimi se referă la aspectele financiare--salariul prea scăzut--, și sub o treime identifică în lista de probleme relațiile cu șefii sau cu colegii, ori condițiile de muncă.

Datele studiului oferă o imagine detaliată despre cunoștințele, deprinderile și comportamentele pe care subiecții le consideră a fi fost solicitate frecvent la locul de muncă. Dintr-o listă de tipuri de cunoștințe, descrise în Tabelul 1, respondenții au identificat ca fiind cel mai frecvent solicitate următoarele două categorii: "cunoștințe despre cum pot cel mai bine învăța lucruri noi", respectiv "cunoștințe privind normele de securitate și sănătate la locul de muncă". Urmează îndeaproape "cunoștințele despre folosirea echipamentelor și uneltelor" și

"cunoștințe în construcții". Fiecare dintre cele patru categorii de cunoștințe a fost aleasă de majoritatea respondenților ca fiind uneori sau des solicitată (Tabelul 1).

Cât de des au fost solicitate următoarele tipuri de cunoștințe la ultimul loc de muncă?	deloc	rar	uneori	des
Cunoștințe despre folosirea echipamentelor și uneltelor	12	13	22	52
Cunoștințe de proiectare	33	17	22	28
Cunoștințe în construcții	21	13	22	45
Cunoștințe de despre reparația echipamentelor și uneltelor	33	16	24	27
Cunoștințe privind nomele de securitate și sănătate la locul de muncă	10	11	22	57
Cunoștințe legate de folosirea unor programe pe calculator	62	11	12	16
Cunoștințe despre cum pot cel mai bine învăța lucruri noi	9	8	29	53

Tabelul 1. Tipuri de cunoștințe și frecvența cu care au fost solicitate la ultimul loc de muncă

La cealaltă extremă se află categoria de cunoștințe legate de utilizarea calculatorului, unde aproape două treimi dintre subiecți afirmă că nu le-au fost solicitate niciodată. Cunoștințele despre echipamente și proiectare sunt într-o categorie intermediară, cu o împărțire aproximativ egală între cei care spun că au fost solicitate des sau uneori și cei care spun ca au fost solicitate rar sau deloc.

Cunoștințele despre relațiile cu clienții au fost solicitate des sau uneori în cazul a 59% dintre subiecți. În același timp, aproximativ două treimi dintre respondenți afirmă că au folosit rar sau deloc fiecare dintre următoarele categorii de cunoștințe: despre management și administrație, despre economie și contabilitate, despre vânzări și marketing, despre personal și resurse umane, și despre proceduri administrative (Tabelul 2).

Cât de des au fost solicitate următoarele tipuri de cunoștințe la ultimul loc de muncă	deloc	rar	uneori	des
Cunoștințe despre relațiile cu clienții	26	15	24	35
Cunoștințe de management și administrație	48	19	16	18
Cunoștințe de economie și contabilitate	56	16	15	14
Cunoștințe de vânzări și marketing	53	16	14	18
Cunoștințe de personal și resurse umane	50	19	18	13
Cunoștințe despre proceduri administrative	48	16	16	20

Tabelul 2. Tipuri de cunoștințe și frecvența cu care au fost solicitate la ultimul loc de muncă

În Figura 12 este reprezentată sintetic distribuția respondenților în funcție de numărul de categorii de cunoștințe despre care ei afirmă că le-au fost solicitate des. 14% dintre subiecți nu indică nicio categorie de cunoștințe, și doar 49% dintre ei au ales mai mult de cinci categorii din totalul de 16 incluse în studiu.

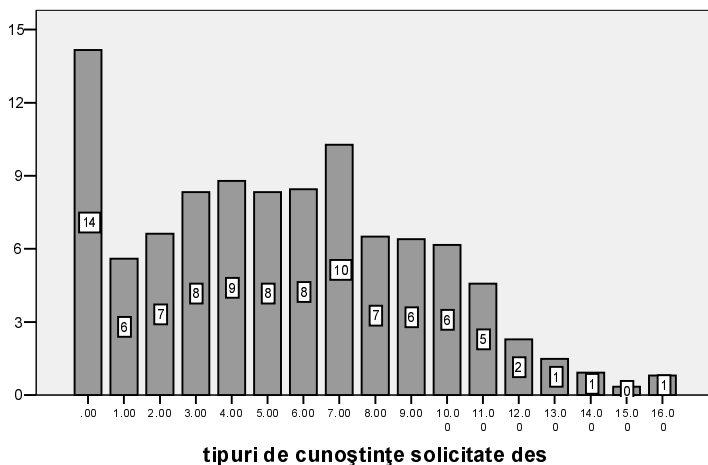


Figura 12. Distribuția respondenților în funcție de numărul de categorii de cunoștințe care le-au fost solicitate des

Figura 13 indică o legătură puternică între nivelul de educație și complexitatea solicitărilor la ultimul loc de muncă. În același timp, figura 14 ilustrează relația dintre recidivă și tipul de muncă anterior: distincția este puternică în cazul distincției dintre locurile de muncă cu complexitate mică și medie, pe de o parte, și cele cu complexitate ridicată, pe de altă parte. Acest fapt ar putea să semnaleze eventuale discriminări la angajare pentru cei care au cazier într-o măsură mai mare pentru locurile de muncă cu calificare ridicată decât pentru celelalte.

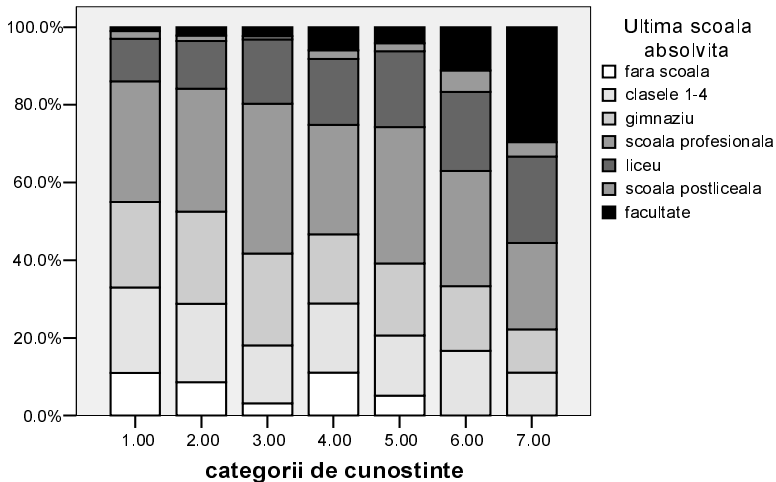


Figura 13. Relația dintre numărul de categorii de cunoștințe care le-au fost solicitate des la ultimul loc de muncă și nivelul de educație

O analiză statistică mai detaliată indică un efect de ansamblu redus al recidivei asupra complexității locului de muncă⁴ în condițiile în care comparăm oameni cu un nivel de educație asemănător. O explicație posibilă poate fi dată de specificul pieței muncii în România la momentul la care o mare parte dintre deținuți aveau ultimul loc de muncă, aflate atunci într-o perioadă cu șomaj scăzut și, posibil, cu criterii de selecție mai laxe.

⁴ O analiză care cuprinde simultan efectul educației și al recidivei asupra complexității locului de muncă anterior într-un model de regresie multiplă, susține faptul că recidiva nu are un efect important (beta = 0,05, p = 0,17)

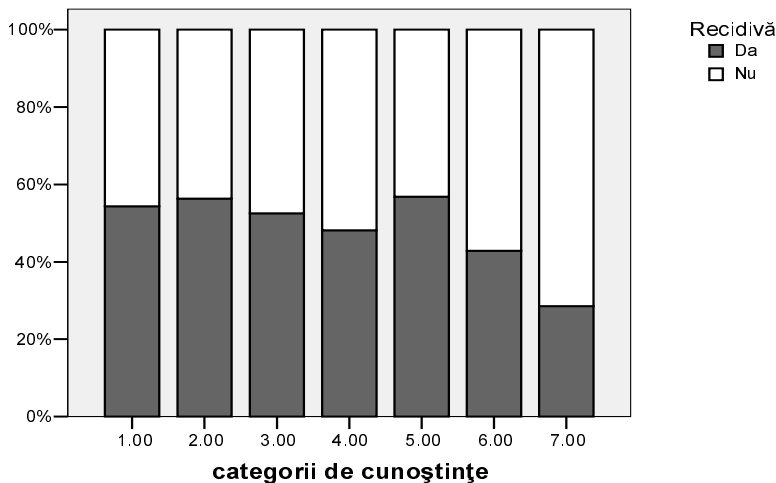


Figura 14. Relația dintre numărul de categorii de cunoștințe care le-au fost solicitate des la ultimul loc de muncă și recidivă

Tot printr-o analiză statistică detaliată⁵ a tipurilor de cunoștințe putem observa faptul că acestea sunt structurate de-a lungul a trei dimensiuni distincte:

(1) cunoștințe asociate activităților individuale cu calificare scăzută și medie precum și orientări față de muncă (ex. am folosit unelte, cunoștințe despre învățarea de lucruri noi),

(2) cele asociate activităților cu calificare medie și înaltă (limbi străine, folosirea calculatorului), și

(3) activități de management (planificarea activităților, negociere cu clienți).

⁵ A fost folosită o analiză factorială (Principal Component Analysis, Varimax), care a pus în evidență trei factori care explică 53% din variația totală.

Studiul extinde evaluarea ultimului loc de muncă prin includerea unei liste de tipuri de comportamente ce au fost solicitate mai mult sau mai puțin frecvent. 84% dintre subiecți afirmă că au trebuit să comunice uneori sau des "astfel încât oricine să îi poată înțelege", în timp ce între 70 și 80% spun că au știut uneori sau des să se stăpânească atunci când s-au enervat, că au folosit forța fizică, sau că au folosit echipamente specifice (Tabelul 3).

Cât de des a trebuit să realizeze respondentul următoarele tipuri de comportamente	deloc	rar	uneori	des
Am știut să vorbesc astfel încât oricine să mă poată înțelege	6	9	32	52
Am redactat diverse documente	47	19	21	14
Am vorbit într-o limbă străină	49	15	15	21
Am citit și scris documente de diverse lungimi într-o limbă străină	69	11	8	12
Am realizat calcule matematice	30	14	21	35
Am folosit forța fizică pentru a ridica, muta diferite obiecte	16	12	24	49
Am folosit echipamentele și uneltele specifice profesiei	19	10	17	53
Am știut să mă stăpânesc când m-am enervat	10	11	29	50

Tabelul 3. Tipuri de comportamente și frecvența cu care au fost solicitate la ultimul loc de muncă

Tabelul 4 completează lista de comportamente, punând în evidență atât categorii care au fost solicitate în mod frecvent -- 89% dintre subiecți afirmând că au căutat informații care să îi ajute să își îmbunătățească munca --, cât și categorii cu o distribuție aproape egală între cele patru trepte de estimare a frecvenței.

Cât de des a trebuit să realizeze respondentul următoarele tipuri de comportamente	deloc	rar	uneori	des
Am căutat mereu noi informații care să mă ajute să îmi îmbunătățesc performanța	7	4	19	70
Am lucrat în echipă și mi-au fost clar ce aveam de făcut atât eu cât și colegii	5	5	17	73
Am avut negocieri cu clienții	30	12	22	36
Am observat problemele, le-am analizat și am propus soluții pentru rezolvarea lor	11	10	29	50
Am coordonat diferite activități	27	16	25	32
Am luat decizii cu privire la cum se cheltuie banii pentru a putea realiza sarcinile	24	11	24	40
Mi-am împărțit timpul propriu dar și al celorlalți pentru a realiza toate sarcinile de lucru	11	12	34	43

Tabelul 4. Tipuri de comportamente și frecvența cu care au fost solicitate la ultimul loc de muncă

C. Contextul detenției. Durată și recidivă

Cei mai mulți dintre deținuți au experiența unor detenții multiple, de durată relativ redusă, și cu perioade scurte între detenții. Durata medie a pedepsei executate este 2,5 ani. 53% dintre respondenți au mai fost închiși; dintre aceștia, 19% de două ori, 16% de trei ori, iar 28% de mai mult de trei ori. În cazul a 50% dintre recidiviști, durata între ultimele două pedepse a fost mai mică de 3 ani. 45% sunt închiși de mai puțin de un an și doar 6% sunt închiși de mai mult de 5 ani. Două treimi din respondenți se așteaptă să fie eliberați până la sfârșitul lui 2011

Datele sondajului asupra deținuților cuprind informații detaliate despre durata pedepsei executate, precum și despre estimările respondenților privind perioada de detenție care le-a mai rămas. Cea mai mare parte dintre subiecți, 51%, sunt în detenție de o durată cuprinsă între șase luni și trei ani. Un sfert dintre ei sunt închiși de mai mult de trei ani, iar 6% de mai mult de 10 ani (Figura 15).

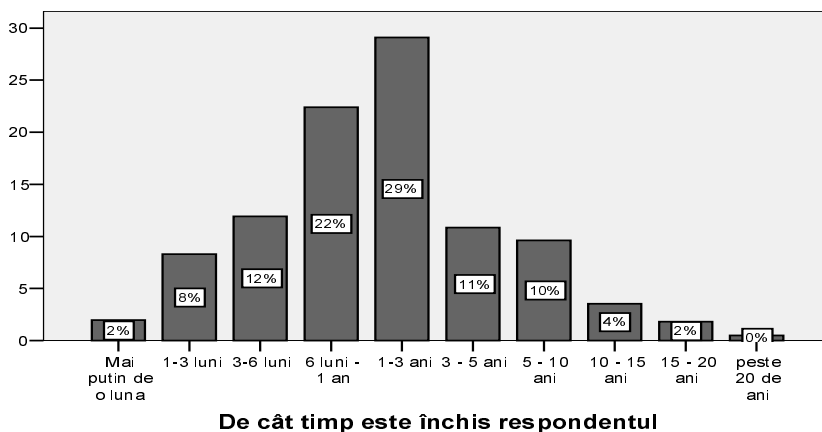


Figura 15. Distribuția respondenților în funcție de durata detenției

Approape jumătate dintre deținuți (48%) au mai fost închiși în trecut. Dintre recidiviști, mai mult de jumătate au mai fost închiși de două sau de mai multe ori (Figura 16). În timp ce subiecții tineri, precum și cei cu un nivel de educație scăzut au o șansă mai mare să fie recidiviști, nivelul de educație nu distinge în mod semnificativ între cei care au mai fost în detenție o dată și cei care au fost de mai multe ori.

Marea majoritate a respondenților afirmă că se așteaptă să fie eliberați în decurs de un an, sau puțin peste un an. Astfel, 68% spun că vor fi eliberați anul acesta (studiul a fost realizat la finalul lui 2010) sau anul viitor (2011), și doar 17% se așteaptă să fie eliberați peste mai mult de doi ani (Figura 17).

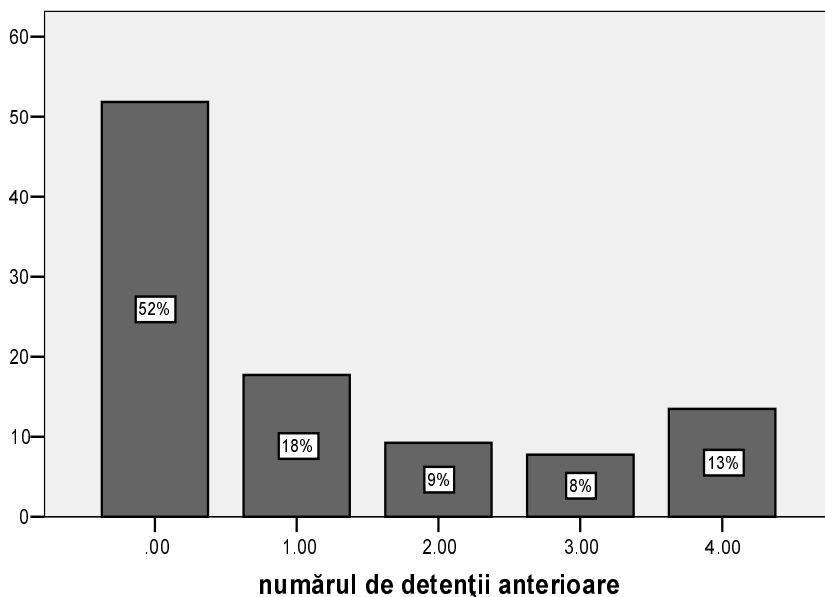


Figura 16. Distribuția respondenților în funcție de numărul de detenții anterioare

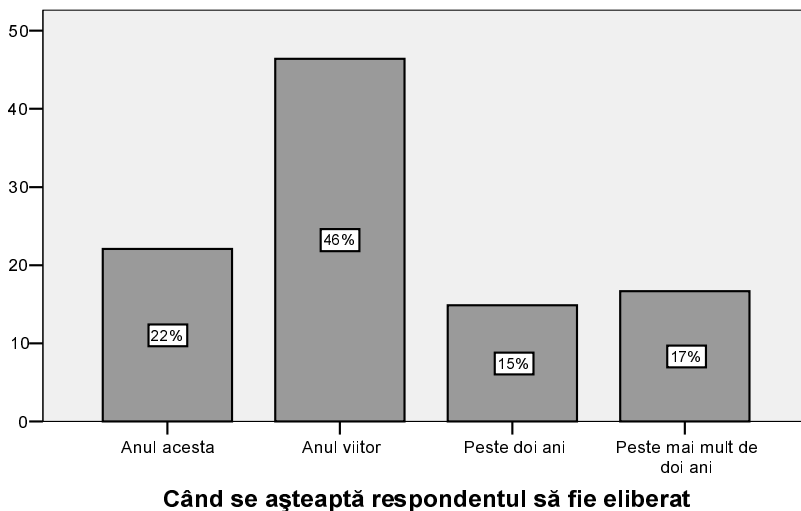


Figura 17. Distribuția respondenților în funcție de așteptările privind momentul eliberării

Analiza pune în evidență un fapt surprinzător, care ridică unele semne de întrebare asupra modului în care sunt atribuite pedepse delincvenților și a modului în care acestea sunt executate. Astfel, nici durata pedepsei executate, și, mai ales, durata pedepsei care a rămas de executat nu depinde de numărul de detenții anterioare (Figura 18). Acest rezultat nu poate fi explicat ușor în condițiile în care prima detenție este în mod obișnuit cea care permite eliberări condiționate, iar în cazul repetării unor delikte, pedepsele noi sunt completate cu părțile neexecutate din cele vechi. O explicație posibilă, dar destul de puțin plauzibilă, este aceea că delicturile care conduc la detenții tind să aibă progresiv o gravitate mai mică, fapt care conduce în final la pedepse asemănătoare între cei închiși pentru prima dată și cei care sunt închiși a doua oară. O altă explicație, ar fi aceea că sistemul de justiție nu aplică în mod sistematic penalizări suplimentare pentru recidivă.

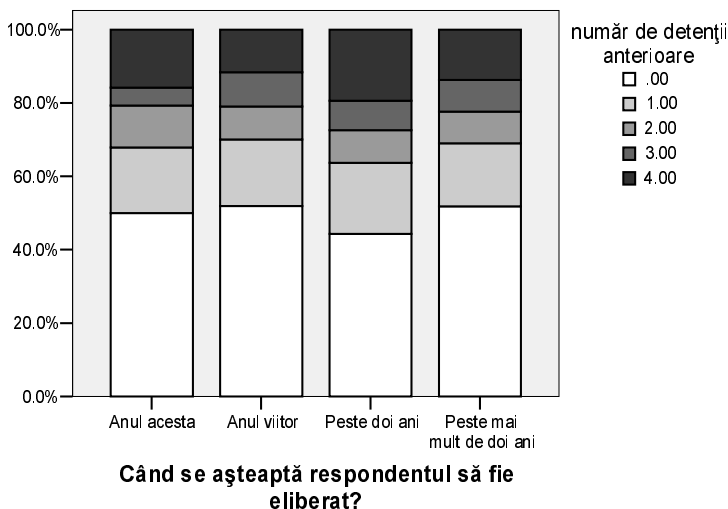


Figura 18. Distribuția așteptărilor privind momentul eliberării în funcție de numărul de detenții anterioare

Este de așteptat ca detenția să aibă efecte de învățare socială importante asupra celor închiși. Atât unele atitudini, cât și norme și deprinderi care au un efect asupra șanselor de integrare pe piața muncii se pot schimba în condițiile unui context social foarte diferit de cel anterior detenției. Percepțiile privind găsirea unui loc de muncă tind să varieze în funcție de durata detenției, având evaluări ceva mai negative pentru cei închiși de mult timp. În același timp, încrederea în oameni despre care subiectul are informații puține sau deloc este frecvent considerată drept una dintre atitudinile care prezic capacitatea de interacțiune în condiții favorabile, și este privită drept o componentă importantă a capitalului social. Datele ne permit să evaluăm în ce fel nivelul de încredere variază în funcție de timpul petrecut în detenție. Astfel, graficul din figura 19 arată o scădere progresivă a încrederii pe parcursul primilor cinci ani de detenție, urmați de o revenire pentru cei care au o detenție mai lungă de cinci ani. Date fiind perioadele de detenție relativ scurte, efectul de revenire însă se aplică doar pentru 15% dintre deținuți.

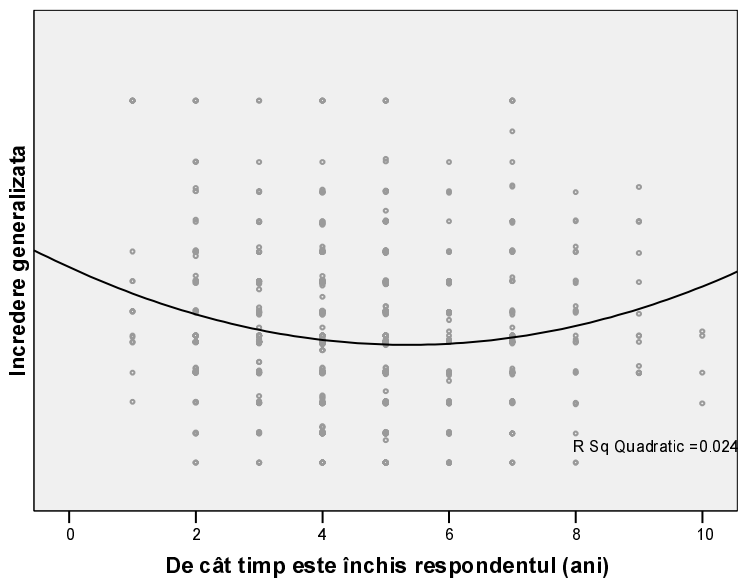


Figura 19. Variația nivelului de încredere generalizată în funcție de timpul petrecut în detenție

D. Contextul detenției. Munca în penitenciar

Perioada detenției este folosită într-o măsură mult prea mică pentru reeducare și calificare pentru piața muncii. 47% dintre respondenți muncesc pe durata detenției. Dintre deținuții care muncesc, 33% lucrează în construcții, 18% fabrică încălțăminte, 16% în activități de curățenie, 10% în agricultură. Dintre cei care nu ies la muncă, 63% spun că nu au fost solicitați, 23% au probleme de sănătate, iar 13% au refuzat. Doar 29% declară că au participat la cursuri de calificare pe durata detenției. Dintre aceștia aproximativ 10% înțeleg prin cursuri de calificare alfabetizare, educație pentru sănătate, educație civică sau religioasă.

Munca pe durata detenției constituie unul dintre mijloacele care pot să contribuie la o inserție mai ușoară pe piața muncii după eliberarea. Proporția celor care au ocazia să muncească este însă mai mică de jumătate: doar 47% dintre respondenți afirmă că muncesc pe durata detenției, iar dintre cei care nu lucrează aproape două treimi (63%) spun că nu li s-a oferit prilejul. Cei care sunt recidiviști sunt într-o proporție mai scăzută implicați în activități de muncă decât cei care nu au mai fost închiși: 44% față de 50% (Figura 20).

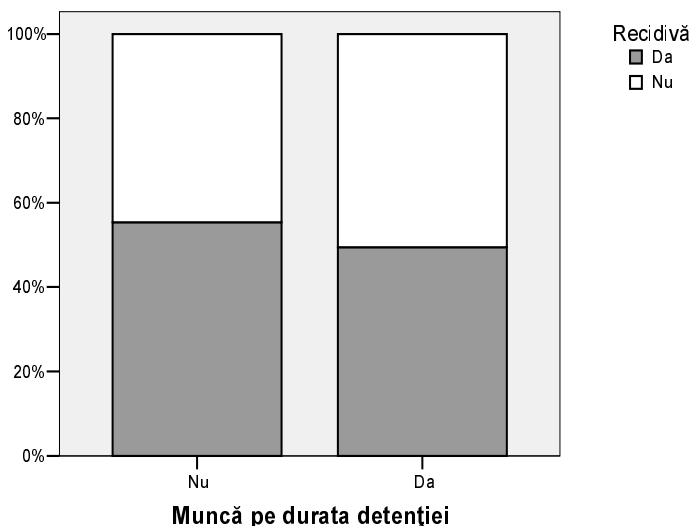


Figura 20. Relația dintre recidivă și munca pe durata detenției

Cursurile de calificare constituie un alt mecanism cu potențial ridicat de a atenua problemele de integrare pe piața muncii a foștilor deținuți, însă doar 29% dintre respondenți declară că au participat la astfel de cursuri pe durata detenției. Proporția reală ar putea fi ceva mai mică, întrucât aproximativ 10% dintre subiecți includ în categoria cursurilor de calificare și cursuri de alfabetizare, educație pentru sănătate, educație civică sau religioasă. Studiul ne permite să evaluăm dacă cei care au participat la cursuri de calificare sunt dintre cei cu risc ridicat de integrare pe piața muncii sau dimpotrivă, sunt deținuți cu pregătire relativ ridicată. Rezultatele (Figura 21) susțin în mare măsură a doua variantă. Dintre cei care nu au participat la cursuri, 11% declară că nu știu să scrie și să citească, față de 2% dintre cei care au participat la cursuri. 57% dintre cei care au participat la cursuri au absolvit liceul sau o școală profesională, față de 42% dintre cei care nu au participat la cursuri.

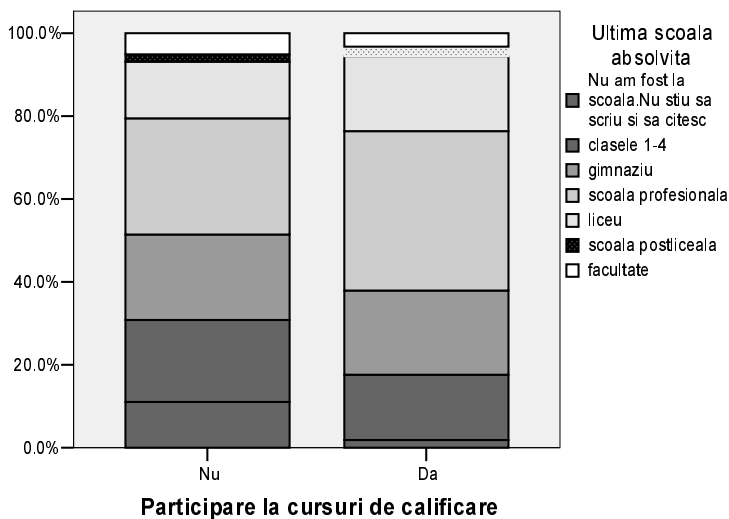


Figura 21. Relația dintre nivelul de educație și participarea la cursuri de calificare pe durata detenției

Figura 22 arată faptul că o persoană care a mai fost închisă are o șansă mai mică decât o persoană aflată pentru prima dată în detenție să fi participat la un curs de calificare. Acest fapt indică un mecanism de selecție și auto-selecție pentru aceste cursuri foarte puternic în defavoarea unei categorii extrem de vulnerabile din perspectiva șanselor de angajare, aceea a persoanelor care au fost închise de mai multe ori.



Figura 22. Relația dintre recidivă și participarea la cursuri de calificare pe durata detenției

O analiză statistică mai complexă confirmă absența unei legături între recidivă și includerea în cursuri de calificare, precum și prezența unei legături puternic pozitive între un nivel de educație ridicat și participarea la cursuri⁶.

⁶ Am folosit modele de regresie logistică, în care variabilă dependentă este participarea la curs, iar cele independente sunt vârsta, nivelul de educație, etnia (rom sau nu) și recidiva. Doar nivelul de educație are un nivel semnificativ statistic.

E. Perspective pentru incluziune pe piața muncii după eliberare

Studiul pune în evidență șapte categorii de factori cu un efect important asupra perspectivelor de angajare după terminarea detenției: 1. Nivelul de educație - 2. Nivelul de expertiză pe piața muncii - 3. Recidiva repetată - 4. Experiența anterioară de muncă cu acte legale - 5. Experiență de muncă în străinătate cu acte legale - 6. Etnia - 7. Frecvența vizitelor din partea familiei sau a cunoscuților. Experiențele de muncă din trecut, nivelul general de integrare socială, experiența migrației de muncă și etnia sunt determinanții cei mai importanți.

Respondenții sondajului asupra deținuților se împart în două categorii aproape egale atunci când sunt solicitați să evalueze șansele de a-și găsi un loc de muncă după detenție: 55% dintre cei care au dat un răspuns afirmă că își vor găsi de lucru ușor sau foarte ușor, față de 45% care cred că își vor găsi de lucru greu sau foarte greu (Figura 23). Desigur, pot exista diferențe mari între percepții și șansele reale, însă o dispoziție pozitivă este mai mult decât un semn de optimism, este o resursă pentru cei care urmează să își caute de lucru. Cercetarea realizată asupra celor care au fost închiși susține mai degrabă ideea unei piețe a muncii în care locurile de muncă sunt dificil de accesat de către foștii deținuți: doar o treime dintre cei cuprinși în studiu avea loc de muncă la momentul interviului.

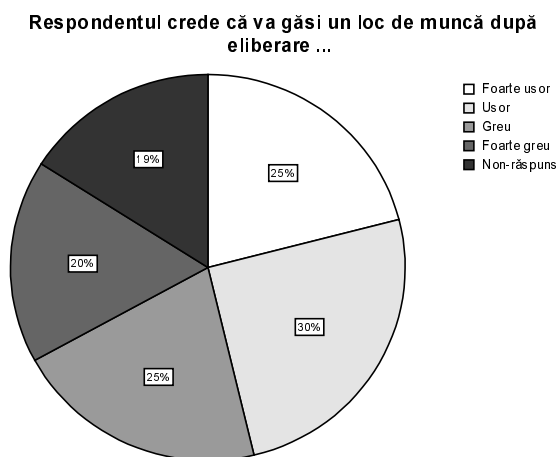


Figura 23. Percepția respondenților privind perspectiva de a-și găsi loc de muncă după eliberare

Ce anume influențează percepțiile respondenților privind șansele de a-și găsi loc de muncă? Datele pun în evidență mai multe categorii de factori care au un efect important:

1. Nivelul de educație. Astfel, doar 15% dintre cei care au mai puțin de patru clase consideră că le va fi foarte ușor să își găsească de lucru, față de 34% dintre cei care au liceu și 43% dintre cei care au studii superioare.

2. Nivelul de expertiză pe piața muncii. Subiecții care au folosit peste 20 din lista de 24 de categorii de cunoștințe sau deprinderi incluse în studiu au în medie scorul 1,5 la întrebarea privind șansele de a-și găsi de lucru (1 înseamnă "foarte ușor", ..., 4 înseamnă "foarte greu"), în timp ce subiecții care au folosit sub 10 au în medie scorul 2,6.

3. Recidiva repetată. În timp ce proporția celor care consideră că își vor găsi ușor de lucru este aproximativ egală între cei aflați prima dată la închisoare și cei care au mai fost închiși o dată, recidiva repetată este însoțită de o scădere importantă a proporției celor care sunt optimiști cu privire la găsirea unui loc de muncă.

4. Experiența anterioară de muncă cu acte legale. O treime dintre cei care au lucrat cu carte de muncă consideră că le va fi foarte ușor să își găsească de lucru, comparat cu 18% în rândul celor care nu au lucrat cu carte de muncă (Figura 24).

5. Experiența de muncă în străinătate cu acte legale. Aproape jumătate dintre cei care au lucrat cu acte legale afirmă că își vor găsi de lucru cu ușurință, față de 36% dintre cei care au lucrat și cu carte de muncă și fără, 28% dintre cei care au lucrat numai fără carte de muncă și 20% dintre cei care nu au lucrat în străinătate (Figura 25).

6. Etnia. În rândul respondenților care sunt români sau maghiari proporțiile celor care afirmă că își vor găsi ușor de muncă sunt asemănătoare (28%) și mai mult decât duble decât în cazul respondenților romi (12%).

7. Frecvența vizitelor din partea familiei sau a cunoscuților. În timp ce proporția celor care consideră că își vor găsi ușor de lucru este de peste 40% egală între cei care sunt vizitați săptămânal, scăderea frecvenței este însoțită de o scădere importantă a proporției celor care sunt optimiști cu privire la găsirea unui loc de muncă (28% pentru cei vizitați de câteva ori pe lună, 16% pentru cei vizitați o dată la câteva luni și 11% pentru cei care nu sunt vizitați deloc) (Figura 24).

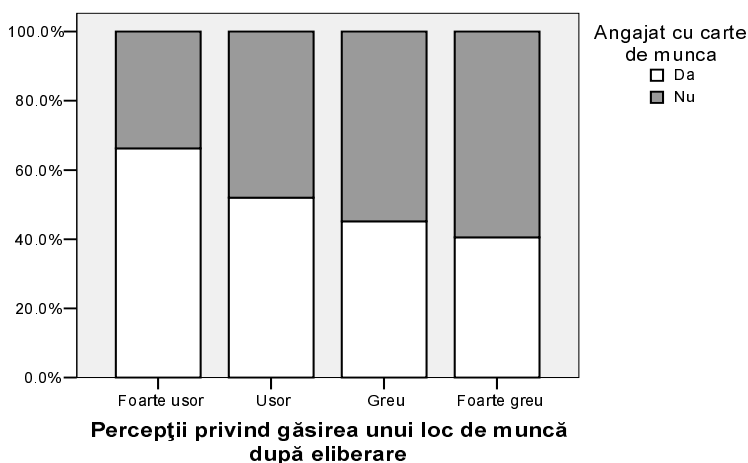


Figura 24. Percepții privind perspectivele de angajare și experiența de lucru cu carte de muncă.

O analiză statistică mai detaliată scoate în evidență o ordine a importanței celor șapte categorii de efecte⁷. Cele mai importante sunt frecvența vizitelor și experiența migrației de muncă, urmate de experiența lucrului de carte de muncă, și apoi de etnie. În cazul etniei merită semnalat faptul că efectul negativ al apartenenței la etnia romă se transmite aproape exclusiv prin intermediul frecvenței vizitelor, mai scăzute în cazul deținuților romi, probabil un efect al resurselor mai scăzute.

⁷ Analiza a fost realizată prin analiză path.

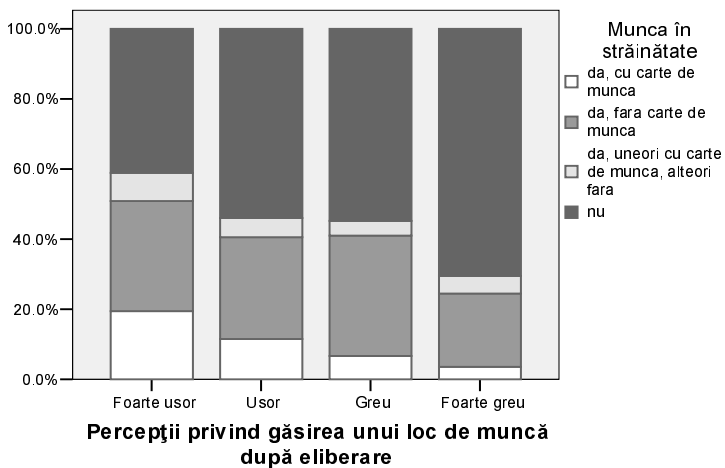


Figura 25. Percepții privind perspectivele de angajare și experiența de muncă în străinătate

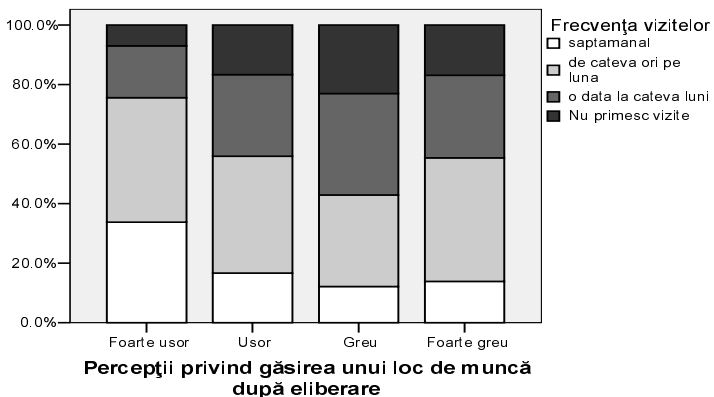


Figura 26. Percepții privind perspectivele de angajare și frecvența vizitelor membrilor familiei și cunoscuților.

Respondenții au fost întrebați care sunt dificultățile cele mai importante pe care cred că le vor avea atunci când vor încerca să se angajeze. Mai mult de jumătate (60%) au afirmat că se așteaptă să aibă dificultăți la angajare din cauza cazierului, 17% au răspuns că nu știu o meserie care este cerută pe piața muncii, iar 9% au spus că nu știu cum să își caute de lucru.

Datele studiului oferă informații despre ce fel de loc de muncă se așteaptă respondenții să găsească după eliberare. Astfel, aproape jumătate dintre ei (45%) indică un loc de muncă în străinătate, o treime afirmă că va fi același loc de muncă, un sfert spun că va fi diferit de cel din momentul arestării, iar 18% spun că va fi într-o altă localitate decât cea în care lucrau anterior (Figura 27)⁸.

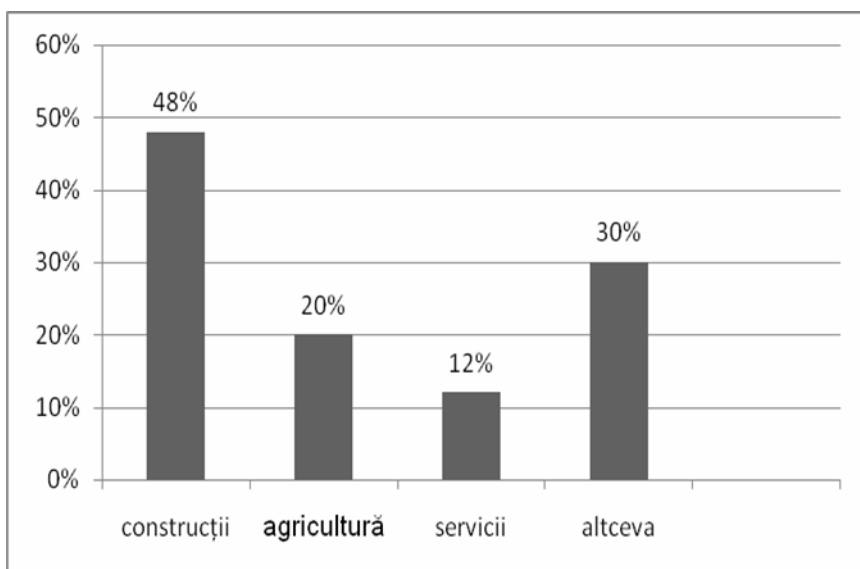


Figura 27. Percepții privind locul de muncă pe care respondenții se așteaptă să îl găsească după eliberare

Este din nou remarcabilă proporția celor care consideră că migrația în străinătate este o soluție pentru integrarea lor pe piața muncii. În ce măsură cei care intenționează să plece sunt persoane care au avut deja experiență de muncă în

⁸ Respondenții au avut posibilitatea să aleagă mai multe variante de răspuns, și drept urmare, suma este mai mare de 100%.

străinătate? Datele arată că deși proporția celor care au lucrat deja în străinătate este aproape egală cu cea a respondenților care afirmă că ar fi interesați să își caute de lucru în străinătate, suprapunerea între cele două categorii este departe de a fi completă: cei care au fost și intenționează să plece din nou reprezintă doar 27% din eșantion. Dintre cei care au lucrat cu carte de muncă, doar jumătate cred că își vor găsi de lucru în străinătate din nou. 61% dintre cei care au lucrat fără carte de muncă spun că și-ar căuta de lucru în străinătate, față de 35% dintre cei care nu au lucrat în străinătate (Tabelul 5).

Respondentul crede că va găsi un loc de muncă în străinătate	Experiența de muncă în străinătate				Total
	da, cu carte de muncă	da, fără carte de muncă	da, uneori cu carte de muncă, alteori fără	nu	
NU	42 49.4%	91 38.7%	18 39.1%	278 65.4%	429 54.2%
DA	43 50.6%	144 61.3%	28 60.9%	147 34.6%	362 45.8%
Total	85 100.0%	235 100.0%	46 100.0%	425 100.0%	791 100.0%

Tabelul 5. Relația dintre găsirea unui loc de muncă în străinătate și experiența de muncă în străinătate din trecut.

Vârsta și recidiva sunt doi predictorii ai intenției de a lucra în străinătate. Astfel, persoanele tinere, precum și cele care au mai fost închise (Figura 28), au mai frecvent intenția de a-și căuta de lucru în afara țării.

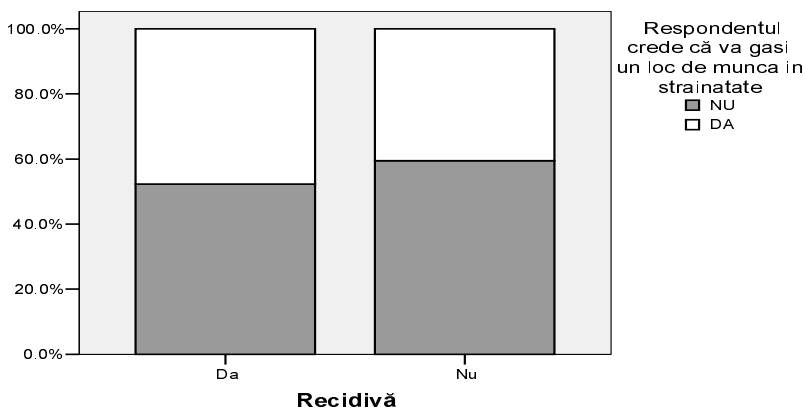


Figura 28. Relația dintre găsirea unui loc de muncă în străinătate și recidivă

Studiul arată în ce domenii de activitate se așteaptă să își găsească de lucru respondenții. Aproape jumătate dintre ei (48%) afirmă că este probabil un loc de muncă în construcții, 20% în agricultură, iar 12% în servicii (Figura 29). Astfel, două treimi dintre respondenți indică domenii de activitate care necesită un nivel de calificare scăzut, rezultat congruent cu nivelul de educație modest al populației de deținuți. În același timp însă, proporția mare a celor care sunt interesați de activități în construcții, unul dintre domeniile cele mai afectate de criză economică din ultimii doi ani, anunță dificultăți însemnate pentru aceștia.

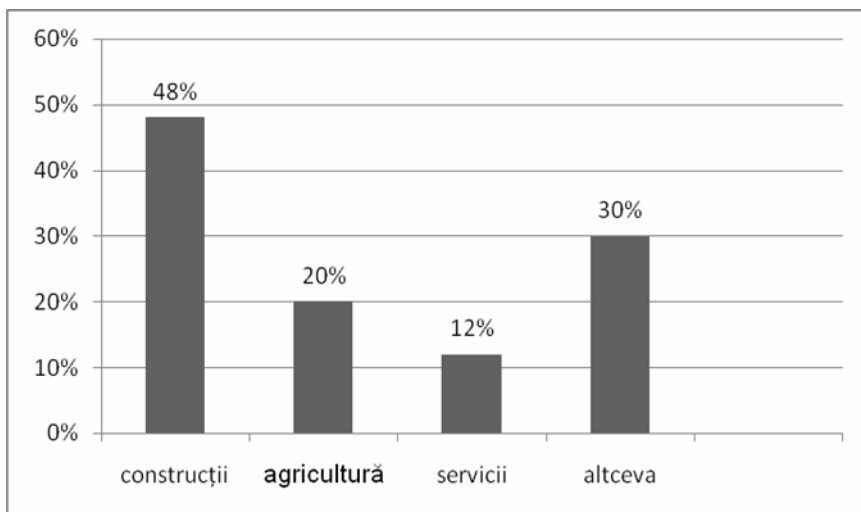


Figura 29. Percepții privind domeniul în care respondenții se așteaptă să își găsească loc de muncă după eliberare

Subiecții cuprinși în eșantionul de deținuți au fost întrebați ce cred că ar trebui să știe în plus pentru a găsi un loc de muncă după eliberare? Este important de reținut faptul că o treime din total au răspuns că i-ar ajuta să învețe să folosească calculatorul. Puțin peste o treime (35%) și-ar dori să învețe o altă meserie decât cea (sau cele) pe care le cunosc în prezent. Ce este cu totul surprinzător, este proporția celor care spun că și-ar dori să știe să scrie și să citească: 33% (Figura 30), în condițiile în care doar 8% declară că nu au fost la școală iar 19% au absolvit 1-4 clase.

Respondentul crede că ar trebui să știe în plus după eliberare să știe să scrie și să citească

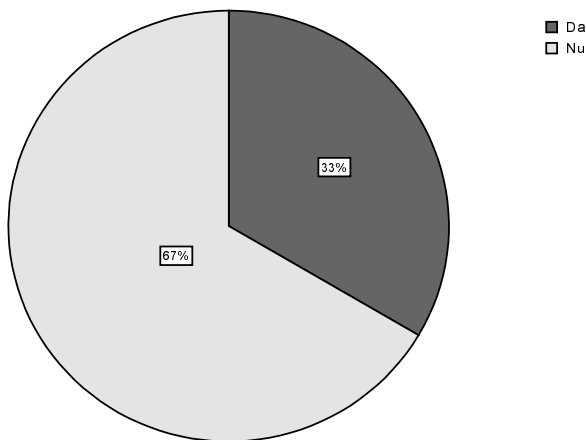


Figura 30. Distribuția respondenților în funcție de preferința pentru a învăța să știe să scrie și să citească.

Proporția ridicată indică, dincolo de unele eventuale erori de completare, o problemă de calitate a educației formale însușite de către subiecți, în plus față de cea de cantitate, amintită în prima secțiune a capitolului. Cu alte cuvinte, un absolvent de patru clase (sau de orice alt nivel) din populația deținuților studiați aici are, în medie, cunoștințe însușite în școală mai sărace decât ale unui absolvent al aceluiași nivel de educație din populația generală a adulților din România. Figura 31 reprezintă relația dintre analfabetismul funcțional și nivelul ultimei școli absolvite. Datele arată faptul că 81% dintre cei fără școală au răspuns că își doresc să învețe să scrie și să citească, 61% dintre cei care au între una și patru clase, 25% dintre cei care au absolvit gimnaziul, 18% dintre cei care au absolvit un liceu și 6% dintre cei care afirmă că au absolvit o facultate. Ideea după care absolvirea unui anumit nivel educațional nu garantează un nivel minim de pregătire al absolventului este întărită și de faptul că peste o treime (34%) dintre cei care au absolvit liceul sau o școală postliceală, respectiv 38% dintre cei care au absolvit o facultate își doresc să învețe să lucreze pe calculator.

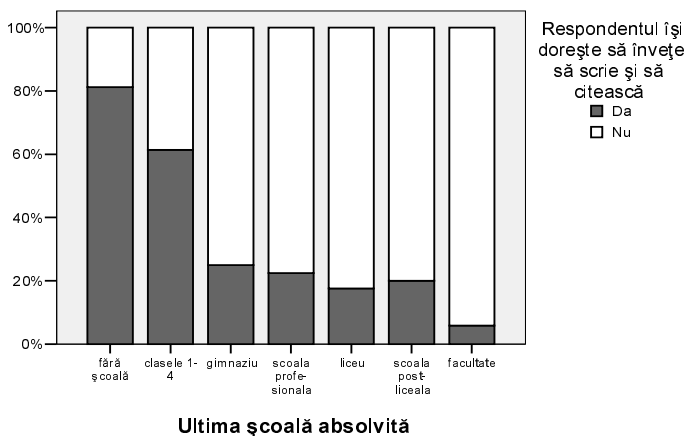


Figura 31. Relația dintre nivelul de educație școlară al respondenților și preferința pentru a învăța să știe să scrie și să citească.

Subiecții au fost întrebați și în ce mod intenționează să își caute de lucru după ce vor fi eliberați. Cele mai frecvente alegeri au fost ziarele și alte publicații (40%), și aproximativ în egală măsură, prietenii și cunoștințele (39%), urmate de contactarea directă a angajatorilor (32%). AJOFM este indicată de mai puțin de un sfert dintre respondenți (21%), iar internetul de doar 16% (Figura 32).

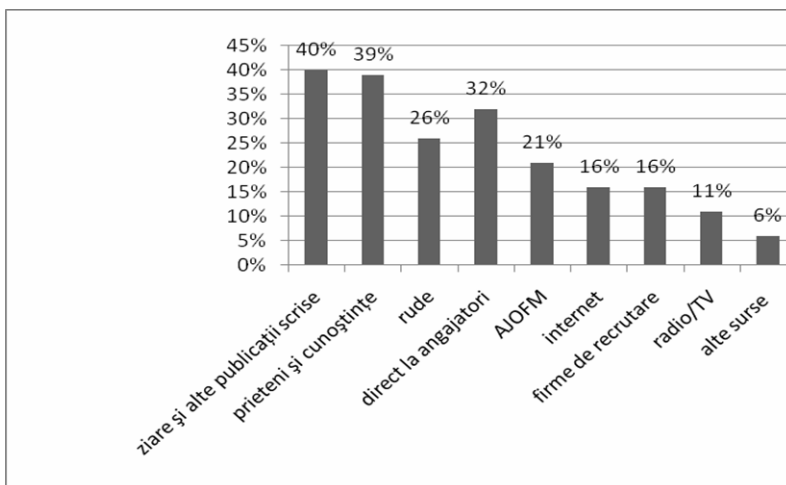


Figura 32. În ce mod își vor căuta deținuții loc de muncă după eliberare (răspunsuri multiple)

Este interesant de observat că deși există o legătură pozitivă între utilizarea internetului pentru găsirea unui loc de muncă și nivelul de educație al respondenților, această legătură nu este liniară și nici foarte intensă. Astfel, proporția celor care ar urma să folosească internetul este de 15% pentru cei care nu au școală, precum și pentru cei care au 1-4 clase, este 13% pentru cei care au absolvit gimnaziul, precum și pentru cei care au absolvit o școală profesională, este 27% pentru cei care au absolvit liceul și 32% pentru cei cu studii superioare (Figura 33).

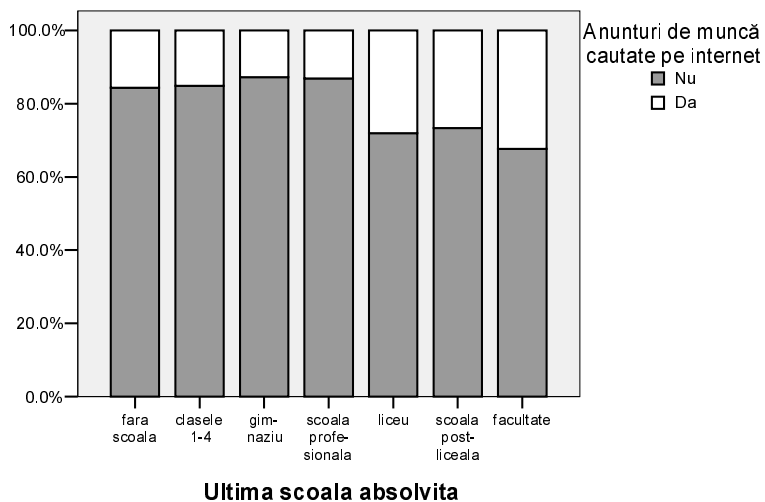


Figura 33. Relația dintre utilizarea internetului pentru găsirea unui loc de muncă și nivelul de educație.

Concluzii

Perioada de detenție reprezintă un context al învățării sociale prea puțin folosit pentru a crește șansele de integrare pe piața muncii a persoanelor private de libertate. Rata ridicată de recidivă, precum și proporțiile mici de deținuți incluși în cursuri de calificare susțin această concluzie. În plus, studiul ridică semne de întrebare privind eficiența acestor cursuri. Costurile sociale pentru prevenirea recidivei sunt mult mai mici decât cele asociate direct delincvenței--pagube aduse victimelor--, și indirect--costurile actului de justiție, costurile detenției, precum și costurile de oportunitate.

Chiar și pentru aceleași costuri, o deficiență majoră a sistemului actual de detenție ține de felul în care sunt selectați cei care sunt incluși în cursuri de pregătire. Astfel, categoriile cele mai vulnerabile din perspectiva integrării pe piața muncii sunt reprezentate egal sau subreprezentate în raport cu ceilalți deținuți. Cercetarea a pus în evidență următoarele atribute care ar trebui să crească șansele unui deținut de a fi inclus în activități de muncă și în cursuri de calificare:

1. Experiența anterioară pe piața muncii. Cei cu deprinderi puțin diverse, precum și cei care nu au lucrat cu carte de muncă sunt mai vulnerabili.
2. Experiența de lucru în străinătate. Persoanele care nu au lucrat în străinătate au șanse mai mici să își găsească de lucru în raport cu ceilalți.
3. Capitalul social. Persoanele care au relații sociale puțin intense și cu puține persoane sunt mai vulnerabile.
4. Recidiva. Cei care au mai fost închiși au dificultăți mai mari de a-și găsi de lucru decât cei închiși pentru prima dată.

3. Incluziunea pe piața muncii a persoanelor care sunt sau au fost private de libertate. Componenta calitativă

Componenta calitativă a cercetării privind incluziunea pe piața muncii a foștilor deținuți are la bază interviuri realizate cu specialiștii care lucrează în penitenciare sau în ong-urile care au ca și beneficiari persoane private de libertate sau persoane care au fost private de libertate. Au fost realizate 44 de interviuri cu angajați ai penitenciarelor Baia Mare, Bistrița, Gherla, Oradea, Satu Mare și spital Dej, precum și cu 10 angajați ai ONG-urilor Prison Fellowship, Ruhama și Rescue care au programe care se adresează deținuților sau foștilor deținuți. Angajații din penitenciare care au participat la studiu au funcția de psiholog (10 persoane), educator (10 persoane), asistent social (7 persoane), șef serviciu educație (4 persoane), director adjunct (3 persoane), monitor sportiv (3 persoane) sau subinspector, personal operativ supraveghere, agent tehnic sau preot. Angajații ONG-urilor au funcția de psiholog, consilier, director centru sau asistent social.

Scopul general al acestei componente a studiului este de a afla care sunt, din perspectiva specialiștilor care lucrează cu deținuții sau foștii deținuți, principalii factori care au efect asupra șanselor de integrare pe piața muncii ale acestui grup vulnerabil. S-au investigat, cu ajutorul unor întrebări deschise, care sunt principalele probleme cu care se confruntă persoanele după eliberarea din detenție în încercarea de a se integra pe piața muncii, care sunt caracteristicile care ar oferi unei persoane private de libertate șanse mai mari în a-și găsi un loc de muncă, ce tipuri de proiecte/activități ar trebui implementate pentru a-i ajuta, ce instituții ar fi necesar să se implice pentru a crește șansele de integrare a persoanelor eliberate din detenție pe piața muncii.

Interviurile au fost realizate pe baza unor ghiduri de interviu cu întrebări deschise de către cei patru operatori de cercetare. Acestea au fost transcrise și analizate pentru a se identifica temele principale. Principalele rezultate vor fi redată mai jos. Ele vor oferi o imagine complementară celei obținute în urma cercetării cantitative privind incluziunea pe piața muncii a persoanelor private de libertate la care au participat 876 de deținuți din penitenciarele din regiunea Nord Vest.

Prezentarea rezultatelor

În opinia specialiștilor, principalele priorități ale unei persoane în urma eliberării din detenție sunt găsirea unei locuințe, întocmirea actelor de identitate și găsirea unui loc de muncă. Este foarte important pentru un fost deținut "să aibă unde să se ducă", adică să aibă un domiciliu stabil după eliberare. Acest lucru este facilitat dacă deținutul are o rețea socială, are o familie sau alte persoane apropiate la care se poate întoarce. Reintegrarea în societate prin restabilirea relațiilor sociale și găsirea unui loc de muncă este o altă prioritate a unui fost deținut. Pentru unii e foarte important să își refacă actele de identitate și să își completeze studiile pentru a-și găsi un loc de muncă calificat. Succesul reintegrării în societate e condiționat de o schimbare radicală. Nu toți deținuții au însă dorința de a se reintegra în societate, "unii vor doar să scape de restricții și reguli și se folosesc de faptul că în societate există o atitudine de stigmatizare a persoanelor care au fost private de libertate ca de o scuză pentru a nu face nici un efort să se schimbe".

În munca cu persoanele private de libertate, angajații penitenciarelor sau ai ONG-urilor spun că întâmpină multe obstacole și probleme pornind de la „încrederea scăzută în ambele părți” până la lipsa resurselor umane și financiare. Avem deci, obstacole care se datorează unor caracteristici ale deținuților și obstacole care țin de angajați și sistem. Persoanele private de libertate „au încredere puțină în oameni și în forțele proprii”, au așteptări nerealiste față de viitor, se implică doar în activități care le aduc câștig imediat ceea ce face ca de multe ori implicarea în activitățile care se desfășoară în cadrul penitenciarului să se realizeze doar formal, pentru a obține avantaje. Dacă li se oferă posibilitatea să iasă la muncă renunță la calificare căci în balanță stau „pantofii și un curs de calificare”.

O problemă importantă o reprezintă lipsa motivației în a se schimba și de a participa la activitățile din penitenciar. „Faptul că nu au făcut școală la vârsta potrivită îi face să creadă că nu mai pot învăța”, mulți deținuți manifestă dezinteres față de subiectele abordate în cadrul programelor care se desfășoară în detenție. Cred că datorită cazierului nu mai au nici o șansă să își găsească un loc de muncă și de aceea nu au nici un interes sau motivație în a se schimba sau în

participa la activitățile din cadrul penitenciarului. Participarea la muncă sau la programele de formare sau consiliere este voluntară.

„Se simt inutili”, nu își recunosc vinovăția sau au probleme psihice: tentative de suicid și o incidență crescută a tulburărilor de personalitate, consideră specialiștii care lucrează cu deținuții sau foștii deținuți. Mulți „au un nivel scăzut de cultură și civilizație”, nu știu să scrie sau să citească. Se conformează greu regulilor și de multe ori „trăiesc într-o altă lume”. Se simt neînțeleși, „cred că li se cuvine mai mult decât li se oferă”, „că au mai multe drepturi”.

Munca cu deținuții sau foștii deținuți este îngreunată și datorită lipsei de resurse umane și materiale. Volumul foarte mare de muncă duce la supraîncărcarea personalului existent și la un timp redus alocat muncii efective cu deținuții. Slaba dotare, lipsa bazelor sportive și lipsa de fonduri pentru desfășurarea de cursuri de calificare sunt alte probleme care le influențează munca specialiștilor din penitenciare. Consideră că ar fi utilă o urmărire în timp a persoanelor după eliberare pentru a vedea care sunt aspectele care i-au ajutat să se integreze în societate și pe piața muncii, precum și care sunt principalele probleme pe care le-au întâmpinat. Insuficienta implicare a societății în reintegrarea acestora în societate face ca rata de recidivă să fie foarte ridicată.

Problemele evidențiate mai sus vor influența persoanele private de libertate în a-și găsi un loc de muncă. Lipsa de încredere în sine și în viitor sunt „profeții care se autoîndeplinesc”. Acestea le ghidează alegerile și comportamentele după eliberare, persoanele private de libertate angajându-se în comportamente care le confirmă așteptările inițiale. „Refuzul angajatorilor îl percep ca pe un refuz general, social”. Este drept că situația deținuților variază de la caz la caz, dar se pot identifica câteva tipare de comportament care ne pot ajuta în a realiza o analiză a programelor de intervenție existente și pentru a identifica anumite aspecte de care acestea trebuie să țină cont în viitor pentru a fi mai eficiente.

După eliberarea din închisoare, deținuților „le este greu să își continue studiile și să își mențină schimbarea de comportament” care a fost inițiată în închisoare prin programele implementate, căci se întorc de multe ori în același mediu

problematic din care au plecat. Totodată, „nivelul scăzut de școlarizare îi împiedică să acceseze serviciile sociale din comunitate: AJOFM, DGASPC etc. În opinia specialiștilor, ceea ce contează cel mai mult este dacă „vor într-adevăr să muncească sau nu”, căci cei care „vor să muncească în cele din urmă își vor găsi un loc de muncă”, chiar dacă inițial este „muncă necalificată și la negru”.

Din punct de vedere al problemelor pe care le pot avea pe piața muncii, în opinia specialiștilor din penitenciare sau din ong-uri, pot fi identificate mai multe categorii de deținuți sau foști deținuți. Aceste categorii nu se exclud una pe alta, de multe ori un deținut putând să aparțină la mai multe categorii.

O primă clasificare a deținuților se poate face în funcție de nivelul de școlarizare. Avem astfel deținuți analfabeți sau cu un nivel foarte scăzut de școlarizare, avem deținuți care nu au o calificare sau o meserie, deținuți care au o meserie și puțini care au liceu sau studii superioare. Cei care au minime „principii de conviețuire morală” și dorința de a munci, indiferent din ce categorie de mai sus fac parte, își vor găsi, conform specialiștilor, până la urmă un loc de muncă. „Degeaba au o calificare, dacă nu își doresc decât să câștige mult și repede, recurgând la mici excrocherii.”

O altă categorie este formată din persoanele care au diferite probleme psihice, handicap sau cu diferite boli cronice. Probleme de sănătate fac mai dificilă reintegrarea pe piața muncii după eliberarea din închisoare. Între grupurile cele mai defavorizate pe piața muncii sunt și cei care suferă de diferite dependențe, în special alcoolul și cei care au probleme cu controlul agresivității.

În funcție de natura infracțiunii deținuți au diferite trasee în încercarea de reintegrare pe piața muncii. Cei care au săvârșit furturi, tâlhării sau infracțiuni de vătămare a persoanei, precum și recidiviștii își găsesc greu un loc de muncă eliberare, datorită reticenței angajatorilor. Cei care au avut pedepse lungi și vârstnicii, de cele mai multe ori pierd contactul cu exteriorul și datorită decalajului între cerințele pieței muncii atunci când au intrat în închisoare și cele de acum reușesc greu să se reintegreze în societate. Tinerii care nu au avut o experiență de muncă înainte de a fi închiși sau cei care nu au lucrat niciodată legal au

dificultăți în a-și găsi un loc de muncă. Tinerii sunt vulnerabili pentru că sunt „inconștienți și motivați doar de recompense financiare”. Șanse mai mari de reintegrare au cei care se află la prima infracțiune.

Romii sunt o categorie aparte, nu au o susținere financiară din partea familiei când ies din închisoare și de multe ori apartenența la această categorie este asociată și cu un nivel de școlarizare scăzut și cu lipsa unei calificări.

O altă categorie foarte vulnerabilă de deținuți este cea a persoanelor care sunt lipsite de suport social. Aceste persoane nu au o familie sau nu reușesc să țină legătura cu familia și să primească vizite în închisoare datorită problemelor financiare. După eliberare nu au o locuință sau „un loc unde să se poată întoarce” și nici familie sau copii, adică „pentru cine să lupte”. Un subgrup din această categorie este format de către cei care provin din centrele de plasament, căci nu au suport social și material pentru a se reintegra în societate după eliberarea din detenție. În general aceștia nu au nici încredere în șansele de reintegrare în societate după eliberarea din închisoare.

Reintegrarea este îngreunată pentru cei care nu frecventează un anturaj sănătos: pentru cei cu probleme de alcoolism sau pentru cei care aparțin unor „clanuri” atât în închisoare cât și în afara ei.

Persoanele private de libertate care o dată eliberate vor într-adevăr să își schimbe viața și să muncească, indiferent cărei categorii de mai sus aparțin, au șanse mari în a-și găsi un loc de muncă și în a continua formarea profesională la locul de muncă. Toate persoanele private de libertate sunt dezavantajate când înceacă să intre pe piața muncii datorită cazierului, dar evoluția lor diferă.

În ce domenii își găsesc un loc de muncă

Majoritatea foștilor deținuți lucrează în domenii în care se cere „muncă fizică, grea”: construcții sau salubritate. De cele mai multe ori lucrează ca muncitori necalificați și fără carte de muncă, „având salarii mici care cu greu îi ajută să trăiască și să își găsească o locuință, mai ales în primele șase luni după eliberare”. Alte domenii în care foștii deținuți își găsesc loc de muncă sunt tâmplărie, amenajare de spații verzi, muncă sezonieră în agricultură și zootehnie în țară sau străinătate, pielărie, pantofari, croitorie, prelucrarea pietrei, vânzător de ziare și reviste etc. Nu există statistici clare care să arate proporția exactă a foștilor deținuți în funcție de domeniul în care reușesc să își găsească un loc de muncă. În capitolul dedicat cercetării cantitative din studiul de fază, avem date referitor la domeniile în care au lucrat anterior deținuții cu recidivă. O mare parte dintre ei nu aveau loc de muncă în momentul comiterii unei infracțiuni ceea ce arată că aceasta este o vulnerabilitate importantă.

Pe lângă lipsa unei calificări cerute pe piața muncii, majoritatea foștilor deținuți au puține informații despre piața muncii și nu știu nici unde pot să caute informații despre locurile de muncă disponibile. Potrivit angajaților din penitenciare și ONG-uri, competențele a căror lipsă îi împiedică să își găsească un loc de muncă sunt: toleranța scăzută la frustrare, probleme de relaționare, nu știu să rezolve probleme și nu au motivația în a-și găsi un loc de muncă. O altă caracteristică importantă, care din păcate nu este suficient dezvoltată, este seriozitatea și perseverența.

Profilul deținutului cu șanse să își găsească un loc de muncă

O persoană care a fost privată de libertate are șanse mai mari să își găsească un loc de muncă după ce este eliberat din închisoare dacă are următoarele caracteristici:

- a absolvit minim 8 clase sau liceul, plus are o calificare într-o meserie
- își recunoaște greșeala făcută și vrea să se schimbe. „Are încredere că a te schimba este posibil și că o să îți găsească un loc de muncă.”
- are capacitatea de autocontrol
- să știe „să vorbească”, „să aibă un limbaj adecvat situației”
- are o vârstă medie (peste 25 de ani și sub 45 de ani)
- e sănătos fizic și mental, nu are probleme cu alcoolul
- este o persoană tenace/perseverentă
- păstrează legătura cu familia în timpul detenției și rețeaua de suport social (familia și prietenii) îl susține după eliberare. „Frecventează un anturaj bun”.
- nu are pretenții exagerate/nerealiste legate de remunerația în muncă
- are experiență anterioară în muncă: cultura muncii și preocuparea de a-și găsi un loc de muncă
- nu este recidivist
- are un domiciliu stabil după eliberarea din închisoare
- participă la cursuri de formare profesională

Șansele de integrare socio-profesională a unui fost deținut sunt influențate de apartenența la etnie (cei de etnie rromă tind „să aibă o cultură proprie”, „să trăiască izolați”), de mediul familial și de anturajul pe care îl va frecventa după eliberarea din închisoare. Criza și efectele ei asupra ofertei de locuri de muncă disponibile vor face mai dificilă integrarea foștilor deținuți mai ales în zonele mai slab dezvoltate economic și în mediul rural. Un rol important îl are comunitatea, autoritățile locale și organizațiile neguvernamentale. Sprijinul unui ong este foarte important, conform specialiștilor, în prevenirea recidivei.

Caracteristicile unui deținut cu șanse mici de integrare pe piața muncii:

O persoană care a fost privată de libertate are șanse mici să își găsească o muncă după ce este eliberat din închisoare dacă are una sau mai multe din următoarele caracteristici:

- nu are locuință sau un domiciliu stabil
- este recidivist
- are o atitudine generală de mulțumire. Este „recalcitrant”. „Așteaptă să primească totul de-a gata, fără să facă nimic.”
- nu au suport social. Provine din rândul „oamenilor străzii”, din centrele de plasament sau dintr-o familie dezorganizată, cu statut socio-economic scăzut. Este necăsătorit.
- are probleme psihice sau fizice. Este foarte agresiv sau impulsiv. Este dependent de alcool sau de droguri.
- „caută recompensa imediată”, adică vrea să câștige mult și repede, nu vrea să depună efort. Nu poate sau nu vrea să facă muncă fizică.
- are un nivel de școlarizare foarte scăzut sau nu are studii. Este analfabet.
- are peste 45 de ani

- este de etnie rromă.
- este specializat în furt sau tâlhărie și „consideră furtul un stil de viață”
- nu poate să își îndeplinească după eliberare nevoile primare, adică nu are ce mânca, unde locui, nu are familie sau prieteni

Majoritatea angajaților din penitenciare și din ong-urile care au participat la acest studiu sunt implicați direct în implementarea unor proiecte de consiliere și formare profesională pentru deținuți sau foștii deținuți. Programele implementate au ca și obiective:

- promovarea unui nivel mai ridicat de școlarizare în rândul deținuților sau a foștilor deținuți. Se realizează cursuri de alfabetizare sau de calificare. Deținuții pot participa cu 9 luni înainte de eliberare la cursurile organizate de AJOFM, dar oricând la cursurile organizate de ong-uri. Unele dintre acestea sunt contra cost, ceea ce restrânge posibilitatea unora dintre deținuți de a participa. Totodată participarea la programele de instruire din cadrul penitenciarului este voluntară, nu toți doresc să participe.
- consilierea psihologică sau consilierea în vederea reintegrării socio-profesionale. Se lucrează pe diminuarea agresivității prin dobândirea de comportamente asertive, autocunoaștere și dezvoltare personală. Totodată se implementează programe în vederea prevenirii dependențelor. Reducerea riscului de suicid și dezvoltarea abilităților sociale este un alt obiectiv al programelor de intervenție destinate acestui grup vulnerabil. Se implementează și programe care au ca scop reluarea legăturii cu familia, căci s-a văzut că aceasta constituie un suport semnificativ în integrarea socială după eliberare.
- asigurarea nevoilor primare. După eliberare sunt ONG-uri care le oferă găzduire, o perioadă de până la 6 luni, în case de tip familial, precum și suport în găsirea unui loc de muncă. „Este foarte greu să vorbești de cât e de important să se schimbe, când după ce iese din închisoare nu are unde locui, nu are ce mânca și nici nu reușește să își găsească un loc de muncă”.

- schimbarea atitudinii și mentalității angajatorilor și a societății, precum și a deținuților referitoare la piața muncii. De multe ori ong-urile îi ajută în căutarea unui loc de muncă și îi însoțesc la interviuri.
- Organizațiile care lucrează cu deținuții sau foștii deținuți în vederea reintegrării lor în societate și pe piața muncii sunt: Serviciul de probațiune, AJOFM-ul, ong-urile, diferite organizații cu caracter religios și universitatea. După eliberare un rol foarte important îl are comunitatea.
- Patronatele, din perspectiva angajaților din penitenciare și a celor din ong-uri, ar putea avea un rol mai important la integrarea foștilor deținuți, prin organizarea de cursuri de calificare încă din detenție și prin recrutarea deținuților încă din perioada de detenție.

Un rol important după eliberare îl au ong-urile, căci ei oferă servicii de informare, mediere, recalificare în funcție de cerințele de pe piața muncii/reconversie profesională. Ajută la înființarea caselor de tip familial în care să stea foștii deținuți o perioadă după eliberare. „Este foarte importantă oferirea unei posibilități de cazare pe termen scurt după eliberare, cel puțin până fostul deținut își găsește un loc de muncă”, îi ajută în găsirea unui loc de muncă după eliberare și le oferă sprijin financiar. Din păcate, față de nevoile existente, numărul acestor fundații este redus.

Concluzii

Există o schimbarea majoră a deținuților care sunt foarte încrezători atât timp cât sunt în detenție dar o dată eliberați, când „dau piept cu viața reală”, se descurajează și nu mai cred că au o șansă reală de a se reintegra.

Prin activitățile care se organizează atât în penitenciar cât și în afara acestuia după eliberare pentru membrii acestui grup vulnerabil este important să li se ofere „o speranță că se pot reintegra în societate și își pot găsi un loc de muncă.

Trebuie să crească rolul comunității, a organizațiilor din societatea civilă în integrarea persoanelor care au fost private de libertate. Momentan interesul acestora este destul de redus. Totodată stereotipurile și ideile preconcepute referitoare la deținuți sunt o importantă barieră în integrarea foștilor deținuți. Societatea civilă ar trebui să fie mai conștientă de beneficiile integrării unui fost deținut, de beneficiile reciproce pe care o astfel de situație ar aduce-o. Foștii deținuți sunt vecinii noștri și dacă vedem așa o să învățăm să nu mai fim atât de indiferenți și să ne implicăm mai mult pentru a facilita integrarea acestora în societate. Se pot face încă multe în dezvoltarea unui parteneriat public-privat pentru a crește șansele de integrare socio-profesionale ale unui fost deținut și a preveni recidiva.

În vederea creșterii șanselor de angajare după eliberarea de închisoare, angajații cred că școlarizarea obligatorie începând din momentul eliberării și organizarea de cursuri de calificare pentru cei care nu au nici o meserie sunt importante. După eliberare este foarte important sprijinul în obținerea documentelor de identitate și crearea de adăposturi de noapte sau case de tip familial în care foștii deținuți să poată locui temporar. Primele 2-3 zile sunt critice după eliberare și atunci deținutul are nevoie de sprijin și suport. Oferirea unei posibilități de cazare, pentru cei care nu au unde merge după eliberare și de suport social, de către ong-uri, sunt principalii factori care îi ajută pe foștii deținuți să nu recidiveze. Chiar dacă muncesc, câștigă puțin în primele luni și nu reușesc să se întrețină singuri.

Criteriile de selecție ale deținuților care vor participa la programele de formare profesională sunt foarte rigide, ar trebui revăzute (ex. doar cu minim 9 luni înainte de eliberare pot participa la un curs de calificare)

Lipsa fondurilor și supraîncărcarea angajaților din penitenciare este o altă problemă.

Majoritatea angajaților spun că ong-urile cu caracter religios au o influență pozitivă asupra deținuților, există însă și percepția că unele „fac prozelitism”.

Există, din perspectiva specialiștilor, un număr mare de deținuți care se autovictimizează, nu își recunosc vina , „unii romi cred că au drept divin să fure”, cred că pot „păcăli sistemul”, vor să aibă totul imediat, vor un loc de muncă bine plătit căci consideră că „nu sunt fraieri să muncească pe nimic”, cred că sistemul e de vină pentru ce li s-a întâmplat.

6. Anexe

Chestionar pentru persoanele private de libertate

Vă mulțumim că sunteți interesați să participați la acest studiu. Informațiile obținute vor fi folosite pentru a îmbunătăți serviciile de instruire și consiliere adresate persoanelor care au fost private de libertate, în vederea integrării lor pe piața muncii.

Completarea este anonimă, așadar vă rugăm să nu vă treceți numele pe nici una dintre foile de mai jos. Chestionarele cuprind o serie de întrebări. Nu există răspunsuri corecte sau răspunsuri greșite. Vă rugăm să alegeți răspunsul care descrie cel mai bine situația dumneavoastră.

Pentru fiecare întrebare, încercuiți răspunsul care descrie situația sau părerea dumneavoastră, sau scrieți în spațiul indicat părerea d-voastră.

1. Credeți că în țara noastră lucrurile merg într-o direcție bună sau într-o direcție greșită?

Alegeți o singură variantă de răspuns

a. direcția este bună b. direcția este greșită c. nu știu

2. Ați fost vreodată angajat(ă) cu carte de muncă? Da Nu

3. Dacă ați răspuns NU, încercuiți motivele pentru care nu ați avut carte de muncă:

Angajatorii preferă să vă platească „la negru”

Câștigați mai bine „la negru”

Aveți cazier

Altele, care? _____

4. Ce ocupație ați avut înainte de a intra în detenție? _____

5. Înainte de a intra în închisoare erăți șomer(ă)? Da Nu

Dacă DA:

A. Ce tip de șomer(ă) erăți:

șomer cu indemnizație

șomer fără indemnizație, înscris la AJOFM

fără loc de muncă, fără a fi însă înscris în evidența AJOFM

B. De cât timp erăți șomer(ă)?

a. Mai puțin de o lună b. 1-3 luni c. 4-6 luni d. 6-12 luni e. mai mult de un an

6. Ați lucrat vreodată în străinătate?

Alegeți o singură variantă de răspuns

da, cu carte de muncă

da, fără carte de muncă

da, uneori cu carte de muncă, alteori fără

Nu

7. Care au fost principalele nemulțumiri legate de ultimul loc de muncă?

Alegeți una sau mai multe variante de răspuns

Legate de bani

relațiile cu șefii

relațiile cu colegii

munca pe care trebuia să o fac

nu am avut nici o nemulțumire

altele. Care? _____

8. Ieșiți în prezent la muncă? Da Nu

9. Dacă în prezent ieșiți la muncă, în ce domeniu lucrați?

Alegeți una sau mai multe variante de răspuns

construcții

agricultură

curățenie

altele. Care? _____

10. Dacă în prezent nu ieșiți la muncă, care sunt motivele?

Alegeți una sau mai multe variante de răspuns

nu am fost întrebat

am probleme de sănătate

nu vreau

nu mi-a convenit locul de muncă propus. De ce? _____

11. Încercuiți care sunt beneficiile pe care vi le aduce munca pe perioada încarcerării:

Alegeți una sau mai multe variante de răspuns

reducerea pedepsei

veniturile realizate

învățarea unei meserii

contactul cu mediul din afara penitenciarului

posibilitatea de angajare după eliberare

altele, care? _____

12. Când vă așteptați să fiți eliberat(ă)?

Alegeți o singură variantă de răspuns

anul acesta

anul viitor

peste doi ani

peste mai mult de doi ani

13. În ce domenii vă veți căuta de lucru după ce veți fi eliberat?

construcții

agricultură

servicii (electrician, instalator etc.)

altele. Care? _____

14. Credeți că:

Citiți cu atenție variantele de mai jos și alegeți variantele potrivite situației dumneavoastră

veți găsi un loc de muncă diferit față de cel avut anterior arestării

veți găsi un loc de muncă în altă localitate

veți găsi un loc de muncă în străinătate

veți găsi același loc de muncă

nu cred că o să îmi găsesc un loc de muncă

15. Ați participat la cursuri/ programe de formare profesională de când sunteți închis(ă)?

Nu Da

16. Dacă DA, în ce domenii: _____

17. Pentru Dvs. personal, cât de importante sunt fiecare dintre următoarele aspecte ale unui loc de muncă: Citiți cu atenție lista de mai jos și încercuți câte un răspuns pe fiecare linie

	Deloc important	Puțin important	Important	Foarte important
Possibilitățile de a obține o poziție mai bună la locul de muncă	1	2	3	4
Un salariu bun	1	2	3	4
Relații bune cu șefii	1	2	3	4
Siguranța locului de muncă	1	2	3	4
Possibilitatea de a pune în practică ideile personale la locul de muncă	1	2	3	4
Possibilitatea de a face activități care îmi plac	1	2	3	4
Possibilitatea de a decide asupra programului de muncă	1	2	3	4
Possibilitatea de a utiliza ce știu să fac	1	2	3	4
Pot participa la cursuri la locul de muncă	1	2	3	4
Condițiile de la muncă	1	2	3	4
Sa nu mă plictisesc	1	2	3	4
Lucrul alături de oameni prietenoși	1	2	3	4
Possibilitatea de a-mi întreține familia	1	2	3	4

18. Cât de multă încredere aveți în ...

Citiți cu atenție lista categoriilor de persoane și încercuți câte un răspuns pe fiecare linie

	Foarte multă	Destul de multă	Nu prea multă	Deloc
în oameni în general	1	2	3	4
oamenii pe care îi întâlniți prima dată	1	2	3	4
oameni de altă religie decât d-voastră	1	2	3	4
oameni de altă naționalitate decât d-voastră	1	2	3	4
familia dvs.	1	2	3	4

19. După eliberare credeți că veți găsi un loc de muncă:

Alegeți o singură variantă de răspuns

a. Foarte ușor b. Ușor c. Greu d. Foarte greu

20. Care credeți că vor fi principalele probleme pe care le veți întâmpina în găsirea unui loc de muncă? Alegeți una sau mai multe variante de răspuns

- nu o să știu o meserie cerută pe piața muncii
 nu o să fiu acceptat(ă) pentru că am cazier
 nu o să știu cum să îmi caut un loc de muncă
 altul. Care? _____

21. Unde veți căuta anunțuri privind locurile de muncă disponibile?

Alegeți una sau mai multe variante de răspuns

- ziare și alte publicații scrise

- la prieteni și/sau cunoștințe
- rude
- anunțuri radio/tv
- site-uri (bestjobs, ejobs etc.)
- la A.J.O.F.M.
- la firme de recrutare
- direct de la angajatori ;
- în alte surse

22. La locurile de muncă anterioare, cât de des a trebuit să faceți următoarele comportamente

Citiți cu atenție fiecare afirmație și încercați câte un singur răspuns pe fiecare linie

	Deloc	Rar	Uneori	Des
Am știut să vorbesc pe înțelesul tuturor	1	2	3	4
Am redactat diverse documente	1	2	3	4
Am vorbit într-o limbă străină	1	2	3	4
Am redactat diverse documente într-o limbă străină	1	2	3	4
Am realizat adunări, scăderi, împărțiri sau alte calcule matematice	1	2	3	4
Am folosit forța fizică pentru a ridica, muta diferite obiecte	1	2	3	4
Am folosit mașini și unelte specifice profesiei	1	2	3	4
Am știut să mă stăpânesc când m-am enervat	1	2	3	4
Am utilizat calculatorul la locul de muncă	1	2	3	4
Am încercat să fiu pe zi ce trece tot mai bun la locul de muncă pe care îl aveam	1	2	3	4
Am lucrat în echipă și mi-au fost clar ce aveam de făcut atât eu cât și colegii	1	2	3	4
Am negociat cu clienții	1	2	3	4
Am rezolvat problemele apărute	1	2	3	4
Am condus diferite activități	1	2	3	4
Am luat decizii cu privire la cum se cheltuie banii pentru a putea realiza sarcinile	1	2	3	4
Mi-am împărțit timpul propriu dar și al celorlalți pentru a realiza sarcinile de lucru	1	2	3	4

23. Cât de des a trebuit să folosiți următoarele cunoștințe la locurile de muncă anterioare:

Citiți cu atenție fiecare afirmație și încercuți câte un singur răspuns pe fiecare linie

	Deloc	Rar	Uneori	Des
Ce știam despre folosirea echipamentelor și uneltelor	1	2	3	4
Ce știam despre realizarea de planuri și schițe	1	2	3	4
Cunoștințe în construcții	1	2	3	4
Ce știam despre reparația mașinilor și uneltelor	1	2	3	4
Cunoștințe privind normele de siguranță și sănătate la locul de muncă	1	2	3	4
Știam care este modul cel mai bun pentru mine de a învăța lucruri noi	1	2	3	4
Cunoștințe despre relațiile cu clienții	1	2	3	4
	Deloc	Rar	Uneori	Des
Cunoștințe de management și administrație	1	2	3	4
Cunoștințe de economie și contabilitate	1	2	3	4
Cunoștințe de vânzări și marketing	1	2	3	4
Cunoștințe de personal și resurse umane	1	2	3	4
Cunoștințe despre proceduri administrative și completare de documente	1	2	3	4

24. Care sunt meseriile în care sunteți calificat(ă)?

25. Ce credeți că ar trebui să știți în plus pentru a vă găsi un loc de muncă după eliberare? Alegeți una sau mai multe variante de răspuns

- să folosesc calculatorul
 să știu să scriu și să citesc
 să știu o altă meserie. Care? _____

26. Date personale:

Vârsta: _____

Sexul: Feminin Masculin

27. Starea civilă:

- a. căsătorit(ă) b. Concubinaj c. divorțat(ă) d. necăsătorit(ă) e. văduv(ă)

28. Religia: _____

29. Care este ultima școală absolvită? Alegeți o singură variantă de răspuns

- clasele 1-4
 gimnaziu
 școală profesională
 liceu
 școală postliceală
 facultate
 nu am fost la școală. Nu știu să scriu sau să citesc.
 altceva. Precizați ce? _____

30. Naționalitatea:

- română
 maghiară
 rromă
 alta. Care? _____

31. Localitatea în care aveți domiciliu înainte de a fi închis : ? _____

32. De cât timp sunteți închis(ă)? Alegeți o singură variantă de răspuns

- mai puțin de o lună 1-3 luni 3-6 luni 6 luni - 1 an
 1-3 ani 3-5 ani 5-10 ani 10-15 ani 15-20 de ani
 peste 20 de ani

33. Pentru ce tip de infracțiune ați fost condamnat(ă)? _____

34. Ați mai fost închis(ă)? Da Nu

A. Dacă DA, de câte ori?

- o dată
 de două ori
 de trei ori
 de mai multe ori

B. Cât timp a trecut între detenția prezentă și cea anterioară?

sub 6 luni

între 6 luni și un an

între un an și trei

mai mult de trei ani. Cât? _____

VĂ MULȚUMIM !

Chestionar pentru persoanele care au fost private de libertate

Vă mulțumim că ați acceptat să participați la acest studiu. Informațiile obținute vor fi folosite pentru a îmbunătăți serviciile de instruire și consiliere adresate persoanelor care au fost private de libertate, în vederea integrării lor pe piața muncii.

Completarea este anonimă, așadar **vă rugăm să nu vă treceți numele pe nici una dintre foile de mai jos**. Chestionarele cuprind o serie de întrebări. Nu există răspunsuri corecte sau răspunsuri greșite. Vă rugăm să alegeți răspunsul care descrie cel mai bine situația dumneavoastră. Pentru fiecare întrebare, încercați răspunsul care descrie situația sau părerea dumneavoastră, sau scrieți în spațiul indicat părerea d-voastră.

1. Credeți că în țara noastră lucrurile merg într-o direcție bună sau într-o direcție greșită?

Alegeți o singură variantă de răspuns

- a. direcția este bună b. direcția este greșită c. nu știu

2. Ați fost vreodată angajat(ă) cu carte de muncă? Da Nu

3. Dacă ați răspuns NU, încercați motivele pentru care nu ați avut carte de muncă:

Angajatorii preferă să vă platească „la negru”

Câștigați mai bine „la negru”

Aveți cazier

Altele, care? _____

4. Ce ocupație aveți? _____

5. Înainte de a intra în închisoare erăți șomer(ă)? Da Nu

6. Dacă DA:

A. Ce tip de șomer(ă) erăți:

șomer cu indemnizație

șomer fără indemnizație, înscris la AJOFM

fără loc de muncă, fără a fi însă înscris în evidența AJOFM

B. De cât timp erăți șomer(ă)?

- a. Mai puțin de o lună b. 1-3 luni c. 4-6 luni d. 6-12 luni e. peste un an

7. Ați lucrat vreodată în străinătate?

Alegeți o singură variantă de răspuns

da, cu carte de muncă

da, fără carte de muncă

da, uneori cu carte de muncă, alteori fără

nu

8. Care au fost principalele nemulțumiri legate de ultimul loc de muncă?

Alegeți una sau mai multe variante de răspuns

legate de bani

relațiile cu șefii

relațiile cu colegii

munca pe care trebuia să o fac

nu am avut nici o nemulțumire

altele. Care? _____

9. În prezent aveți un loc de muncă? Da Nu

10. Dacă AVEȚI LOC DE MUNCĂ:

În ce domeniu lucrați?

Alegeți una sau mai multe variante de răspuns

- construcții
- agricultură
- curățenie
- altele. Care? _____

11. Care credeți că au fost lucrurile care v-au ajutat să vă angajați?

Citiți cu atenție variantele de mai jos și alegeți variantele potrivite situației dumneavoastră

- am experiență în domeniu
- știu să îmi fac foarte bine treaba
- condițiile de muncă sunt grele și nu găsea oameni pentru slujba respectivă
- patronul a vrut să mă ajute
- a intervenit cineva pentru mine. Cine? *(incercuiți răspunsul care se potrivește)*
rude/prieteni/cunoscuți/fundații
- altele. Care? _____

Dacă încă NU AVEȚI LOC DE MUNCĂ

12. Dacă încă nu aveți un loc de muncă, credeți că veți găsi un loc de muncă:

Alegeți o singură variantă de răspuns

- a. Foarte ușor b. Ușor c. Greu d. Foarte greu

13. Dacă în prezent nu lucrați, care sunt motivele?

Alegeți una sau mai multe variante de răspuns

- am încercat să gădesc un loc de muncă, dar nu am reușit
- n-am prea căutat loc de muncă. Sunt sigur(ă) că nu o să gădesc
- fac munci agricole, cât să am din ce trăi
- am probleme de sănătate
- nu vreau
- altele. Care? _____

14. Dacă încă nu aveți un loc de muncă, în ce domeniu ați dori să lucrați?

Alegeți una sau mai multe variante de răspuns.

- construcții
- agricultură
- curățenie
- altul. Care? _____
- nu am nici o preferință

15. Dacă încă nu aveți un loc de muncă, credeți că:

Citiți cu atenție variantele de mai jos și alegeți variantele potrivite situației dumneavoastră

- veți găsi un loc de muncă diferit față de cel avut anterior arestării
- veți găsi un loc de muncă în altă localitate
- veți găsi un loc de muncă în străinătate
- veți găsi același loc de muncă
- nu cred că o să îmi gădesc un loc de muncă

16. Ce credeți că ar trebui să știți în plus pentru a vă găsi mai ușor un loc de muncă?

Alegeți una sau mai multe variante de răspuns

- să folosesc calculatorul
- să știu să scriu și să citesc
- să știu o altă meserie. Care? _____

Vă rugăm să răspundeți întrebărilor de mai jos, indiferent dacă aveți sau nu un loc de muncă

17. Unde/cum v-ați căutat un loc de muncă sau informații despre posibile oferte de locuri de muncă? (marcați toate modalitățile prin care căutați oferte de muncă)

Citiți cu atenție variantele de mai jos și alegeți variantele potrivite situației dumneavoastră

- Anunțuri în ziare
- Anunțuri la radio și la TV
- Pagini de internet specializate
- Târguri ale locurilor de muncă
- Anunțuri în cadrul AJOFM
- Înscrierea cv-ului în bazele de date ale firmelor
- Prin informații obținute de la apropiați și persoane cunoscute
- Depun eu anunțuri la mica publicitate
- Prin diferite agenții guvernamentale sau ONG-uri:
- Alte metode. Care: _____

18. La câte interviuri ați participat? _____

Scrieți numărul pe spațiul punctat

19. Ați participat la cursuri/ programe de formare profesională de când ați fost eliberat(ă)?

- Nu
- Da

20. Dacă DA, în ce domenii: _____

21. Cât de multă încredere aveți în ...

Citiți cu atenție lista categoriilor de persoane și încercuți câte un răspuns pe fiecare linie

	Deloc	Nu prea multă	Destul de multă	Foarte multă
În oameni în general	1	2	3	4
Oamenii pe care îi întâlniți prima dată	1	2	3	4
Oameni de altă religie decât d-voastră	1	2		4
Oameni de altă naționalitate decât d-voastră	1	2	3	4
Familia d-voastră	1	2	3	4

22. Pentru Dvs. personal, cât de importante sunt fiecare dintre următoarele aspecte ale unui loc de muncă: Citiți cu atenție lista de mai jos și încercuți câte un răspuns pe fiecare linie

	Deloc important	Puțin important	Important	Foarte important
Posibilitatea de a obține o poziție mai bună la locul de muncă	1	2	3	4
Un salariu bun	1	2	3	4

Relații bune cu șefii	1	2	3	4
Siguranța locului de muncă	1	2	3	4
Posibilitatea de a pune în practică ideile personale la locul de muncă	1	2	3	4
Posibilitatea de a face activități care îmi plac	1	2	3	4
Posibilitatea de a decide asupra programului de muncă	1	2	3	4
Posibilitatea de a utiliza ce știu să fac	1	2	3	4
Să pot participa la cursuri la locul de muncă	1	2	3	4
Condițiile de la muncă	1	2	3	4
Sa nu mă plictisesc	1	2	3	4
Lucrul alături de oameni prietenoși	1	2	3	4
Posibilitatea de a-mi întreține familia	1	2	3	4

23. Care sunt/au fost principalele probleme pe care le-ați întâmpinat în găsirea unui loc de muncă? Alegeți una sau mai multe variante de răspuns

- nu o să știu o meserie cerută pe piața muncii
 nu o să fiu acceptat(ă) pentru că am cazier
 nu o să știu cum să îmi caut un loc de muncă
 altul. Care? _____

24. Ce tipuri de servicii (consiliere, cursuri, etc.) credeți că ar putea ajuta persoanele care au fost în detenție să își găsească mai ușor un loc de muncă?

25. Ce credeți că ar trebui îmbunătățit la serviciile pe care diferite tipuri de organizații le oferă pentru persoanele care au fost eliberate din detenție? _____

26. La locurile de muncă anterioare, cât de des a trebuit să faceți următoarele lucruri:
Citiți cu atenție fiecare afirmație și încercați câte un singur răspuns pe fiecare linie

	Deloc	Rar	Uneori	Des
Am știut să vorbesc pe înțelesul tuturor	1	2	3	4
Am redactat diverse documente	1	2	3	4
Am vorbit într-o limbă străină	1	2	3	4
Am citit și scris documente într-o limbă străină	1	2	3	4
Am realizat adunări, scăderi, împărțiri, sau alte calcule matematice	1	2	3	4
Am folosit forța fizică pentru a ridica, muta diferite obiecte	1	2	3	4
Am folosit mașini și unelte specifice profesiei	1	2	3	4
Am știut cum să mă stăpânesc când m-am enervat	1	2	3	4
Am utilizat calculatorul la locul de muncă	1	2	3	4

Am încercat să fiu pe zi ce trece tot mai bun la locul de muncă pe care îl aveam	1	2	3	4
Am lucrat în echipă și mi-a fost clar ce aveam de făcut atât eu cât și colegii	1	2	3	4
Am negociat cu clienții	1	2	3	4
Am rezolvat problemele apărute	1	2	3	4
Am condus diferite activități	1	2	3	4
Am luat decizii cu privire la cum se cheltuie banii pentru a putea realiza sarcinile	1	2	3	4
Mi-am împărțit timpul propriu dar și al celorlalți pentru a realiza sarcinile de lucru	1	2	3	4

27. Cât de des a trebuit să folosiți următoarele cunoștințe la locurile de muncă anterioare:

Citiți cu atenție fiecare afirmație și încercuți câte un singur răspuns pe fiecare linie

	Deloc	Rar	Uneori	Des
Ce știam despre folosirea echipamentelor și uneltelor	1	2	3	4
Ce știam despre realizarea de planuri sau schițe	1	2	3	4
Cunoștințe în construcții	1	2	3	4
Ce știam despre reparația mașinilor și uneltelor	1	2	3	4
Cunoștințe privind normele de siguranță și sănătate la locul de muncă	1	2	3	4
Știam care este modul cel mai bun pentru mine de a învăța lucruri noi	1	2	3	4
Cunoștințe despre relațiile cu clienții	1	2	3	4
Cunoștințe de management și administrație	1	2	3	4
Cunoștințe de economie și contabilitate	1	2	3	4
Cunoștințe de vânzări și marketing	1	2	3	4
Cunoștințe de personal și resurse umane	1	2	3	4
Cunoștințe despre proceduri administrative și completare de documente	1	2	3	4

28. Care sunt meseriile în care sunteți calificat(ă)?

29. Date personale:

Vârsta: _____

Sexul: Feminin Masculin

30. Starea civilă:

- a. căsătorit(ă) b. Concubinaj c. divorțat(ă)
d. necăsătorit(ă) e. văduv(ă)

31. Religia: _____

32. Cât de des vă rugați?

- a. Zilnic
b. Săptămânal
c. De câteva ori pe lună.
d. O data la câteva luni.
e. Niciodata

33. Care este ultima școală absolvită? Alegeți o singură variantă de răspuns

- clasele 1-4
 gimnaziu
 școală profesională
 liceu
 școală postliceală
 facultate
 nu am fost la școală. Nu știu să scriu sau să citesc.
 altceva. Precizați ce? _____

34. Pentru ce tip de infracțiune ați fost condamnat(ă)? _____

35. Naționalitatea:

- română maghiară rromă
 alta. Care? _____

36. Localitatea în care aveți domiciliul: _____

37. Cât timp ați fost închis(ă)? Alegeți o singură variantă de răspuns mai puțin de o lună

- 1-3 luni 3-6 luni 6 luni - 1 an 1-3 ani
 3-5 ani 5-10 ani 10-15 ani 15-20 de ani
 peste 20 de ani

Vă mulțumim!

Ghid de interviu pentru angajații din Administrația Națională a Penitenciarelor

Vă mulțumim că sunteți interesați să participați la acest studiu. Informațiile obținute vor fi folosite pentru a îmbunătăți serviciile de instruire și consiliere adresate persoanelor care au fost private de libertate, în vederea integrării lor pe piața muncii.

Interviul cuprinde o serie de întrebări pentru care vă rugăm să oferiți răspunsuri cât mai detaliate. Răspunsurile sunt anonime și vor fi folosite doar în scopul cercetării.

1. Ce funcție ocupați?

2. De cât timp sunteți angajat al Administrației Naționale a Penitenciarelor?

3. Care sunt principalele activități de care sunteți responsabil(ă) în relația cu persoanele private de libertate?

4. Din experiența dumneavoastră, care credeți că sunt, în general, prioritățile unui deținut după eliberare?

5. Care sunt principalele probleme sau obstacole întâlnite în munca cu persoanele private de libertate?

6. În opinia dumneavoastră, care sunt principalele categorii de deținuți din punctul de vedere al problemelor pe care le pot avea pe piața muncii?

7. Din categoriile menționate anterior, care sunt cele mai dezavantajate? De ce?

8. Care sunt, în opinia dumneavoastră, domeniile în care persoanele private de libertate, o dată eliberate, vor putea să își găsească un loc de muncă?

9. Care sunt, în opinia dumneavoastră, competențele a căror lipsă îi împiedică să găsească și alte tipuri de locuri de muncă?

10. Vă rugăm, pe cât posibil în câteva rânduri, faceți o descriere/profil general al deținutului cu șanse reale de a-și găsi un loc de muncă după eliberare.

11. Ce condiții din mediu pot influența șansele acestuia?

12. Vă rugăm, pe cât posibil în câteva rânduri, faceți o descriere/profil general al deținutului cu șansele cele mai mici de a-și găsi loc de muncă.

13. Sunteți implicat în implementarea unor proiecte de consiliere și formare profesională pentru deținuți?

Da Nu

14. În cazul unui răspuns afirmativ, vă rugăm descrieți principalele obiective, activități și rezultate ale acestora, precum și care sunt problemele pe care le întâmpinați în implementarea acestor proiecte sau ce considerați că ar trebui îmbunătățit la acestea.

15. În opinia dumneavoastră, ce instituții sau organizații considerați că ar trebui să se implice în creșterea șanselor de integrare pe piața muncii a deținuților?

16. Ce ne puteți spune despre implicarea organizațiilor cu un caracter religios?

17. Vă rugăm faceți o scurtă descriere a rolului pe care considerați că ar trebui să îl dețină fiecare instituție/organizație menționată.

18. Ce tip de activități ar trebui să organizeze acestea?

Vă mulțumim!

Ghid de interviu pentru angajații din organizațiile care lucrează cu persoanele care au fost private de libertate

Vă mulțumim că ați acceptat să participați la acest studiu! Informațiile obținute vor fi folosite pentru a îmbunătăți serviciile de instruire și consiliere adresate persoanelor care au fost private de libertate, în vederea integrării lor pe piața muncii.

Interviul cuprinde o serie de întrebări pentru care vă rugăm să oferiți răspunsuri cât mai detaliate. Răspunsurile sunt anonime și vor fi folosite doar în scopul cercetării.

-
1. **Ce funcție ocupați?** _____
 2. **De cât timp sunteți angajat?** _____
 3. **Care sunt principalele activități de care sunteți responsabil(ă) în relația cu persoanele care au fost private de libertate?**

 4. **Care sunt, din experiența dumneavoastră, principalele probleme sau obstacole întâlnite în munca cu persoanele care au fost private de libertate?**

 5. **Care sunt, din experiența dumneavoastră, șansele foștilor deținuți de a-și găsi de lucru, în comparație cu cei fără loc de muncă ce nu au avut contact cu sistemul penitenciar și care sunt asemănători (în termeni de educație, status socio-economic)?**

 6. **Din punctul de vedere al reintegrării pe piața muncii, care sunt, din experiența dvoastră, principalele categorii de foști deținuți?**

 7. **Din categoriile menționate anterior, care sunt, în opinia dumneavoastră, cele mai dezavantajate? De ce?**

 8. **Care sunt, în opinia dumneavoastră, domeniile în care persoanele private de libertate, o dată eliberate, vor putea să își găsească un loc de muncă?**

 9. **Ce competențele le lipsesc pentru a-și găsi și alte tipuri de locuri de muncă?**

 10. **Vă rugăm să faceți o descriere/profil general al foștilor deținuți cu șanse reale în a-și găsi un loc de muncă după eliberare.**

11. Ce alte condiții (din mediu) pot influența șansele acestuia?

12. Vă rugăm să faceți o scurtă descriere/profil al foștilor deținuți cu șansele cele mai mici în a-și găsi un loc de muncă.

13. Sunteți implicat în implementarea unor proiecte de consiliere și formare profesională pentru foștii deținuți?

Da

Nu

14. În cazul unui răspuns afirmativ, vă rugăm descrieți principalele obiective, activități și rezultate ale acestora, precum și care sunt problemele pe care le întâmpinați în implementarea acestor proiecte sau ce considerați că ar trebui îmbunătățit la acestea.

15. În opinia dumneavoastră, ce instituții sau organizații considerați că ar trebui să se implice în creșterea șanselor de integrare pe piața muncii a foștilor deținuți?

16. Vă rugăm faceți o scurtă descriere a rolului pe care considerați că ar trebui să îl dețină fiecare instituție/organizație menționată.

17. Ce tip de activități ar trebui să organizeze acestea?

18. Ce altceva considerați că ar trebui introdus/schimbă/făcut pentru a spori șansele de angajare a deținuților după eliberare?

Vă mulțumim!



Programul Operațional Sectorial Dezvoltarea Resurselor Umane 2007-2013

Secretariat Tehnic Permanent al Pactului Regional Nord-Vest pentru Ocupare și Incluziune Socială. ID proiect 1357

Editor: Institutul de Formare Economică și Socială

Data publicării: aprilie 2011

ISBN 978-973-0-10435-6

Conținutul acestui material nu reprezintă în mod obligatoriu poziția oficială a Uniunii Europene sau a Guvernului României